

A photograph showing a large tree trunk lying on the ground, partially supported by a yellow crane. The tree trunk is dark brown and has a rough, textured surface. A yellow and red safety barrier is visible in the foreground. The background shows a building and some greenery.

# 風雨季前的樹木護理 (公眾人士)

**Speaker : Alex Cheung**

# 講座內容

- 樹木資產及管理
- 二維條碼樹木標籤
- 樹木風險管管理的步驟
- 一般樹木護理及常見問題
- 綠化網頁與資料庫

生活環境 | 社會健康  
Living Environment | Social Health

改善空氣  
質素及水質  
Improve air and water quality

緩和氣溫  
及節約能源  
Moderate temperature  
and conserve energy

減少  
水土流失  
Reduce soil  
erosion

應對  
氣候變化  
Prepare for  
climate change

提升  
生態環境  
Enhance ecological  
environment

美化環境  
Enhance visual  
environment

提供綠蔭  
Provide shade

促進身心健康  
Promote physical and  
mental health

提升戶外  
空間的質素  
Enhance quality of  
outdoor spaces

連繫社區  
Connect the  
community

# 樹木資產

# 樹木的功能 - 我們的資產



- 提供綠蔭，美化我們的生活環境
- 減低城市發展的所帶來的環境影響
- 提高生活質素



# 樹木的功能 - 我們的資產

- 路旁及高速公路
- 公園
- 斜坡
- 政府設施、場地
- 公共屋邨



Public park/recreation venue  
公園/康樂場地

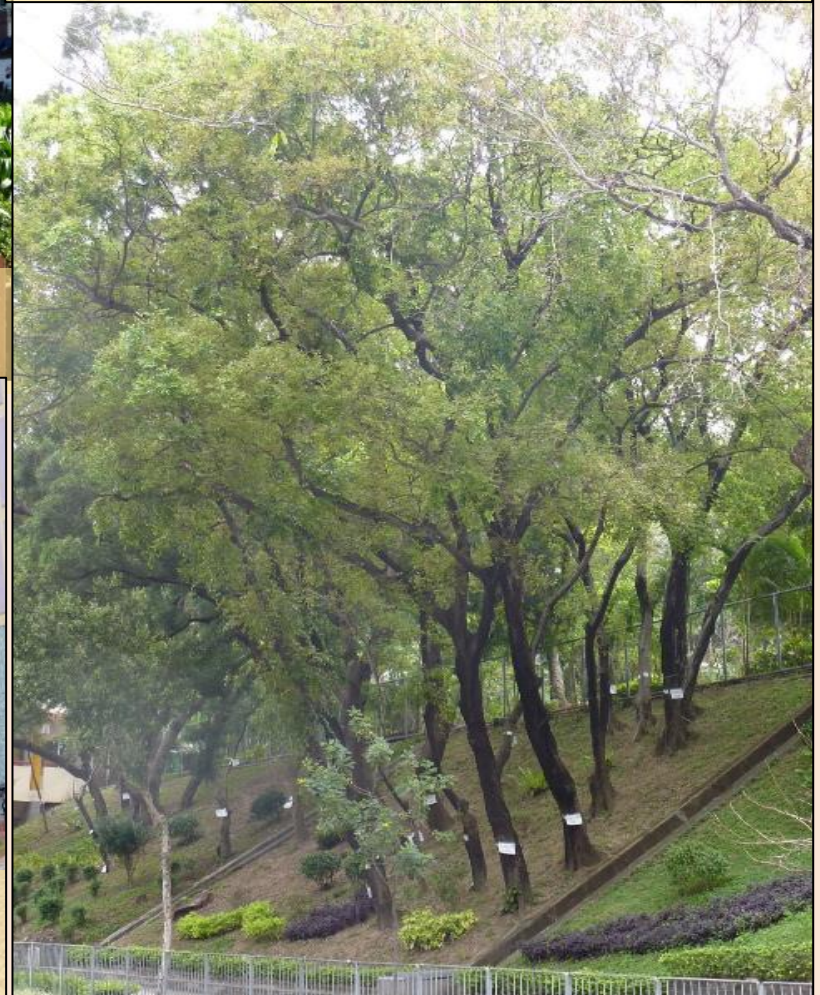


Housing estate  
屋邨



Roadside landscaped area  
路旁綠化地區

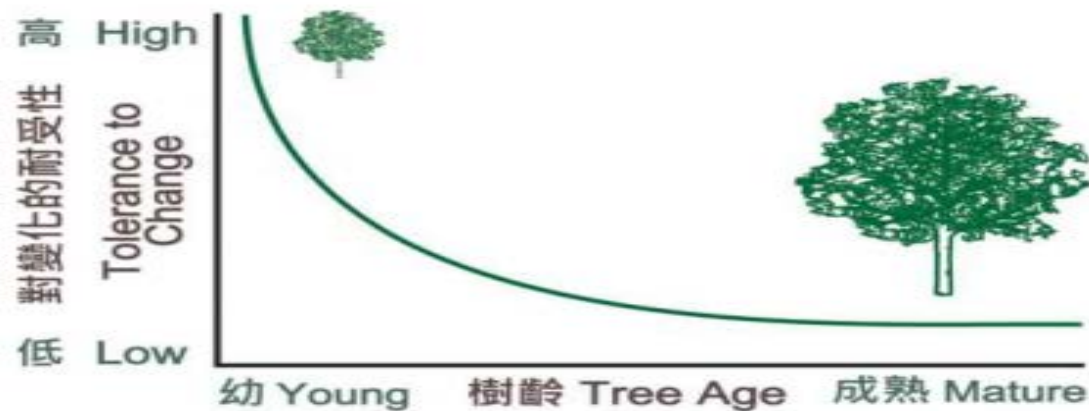
Systematic Identification of Maintenance Responsibility (SIMAR) of slopes  
系統性鑑辨維修責任的斜坡



# 樹木的護理

要達致理想而長遠的功能/景觀效果, 我們身邊的樹木需要適當的護養/管理

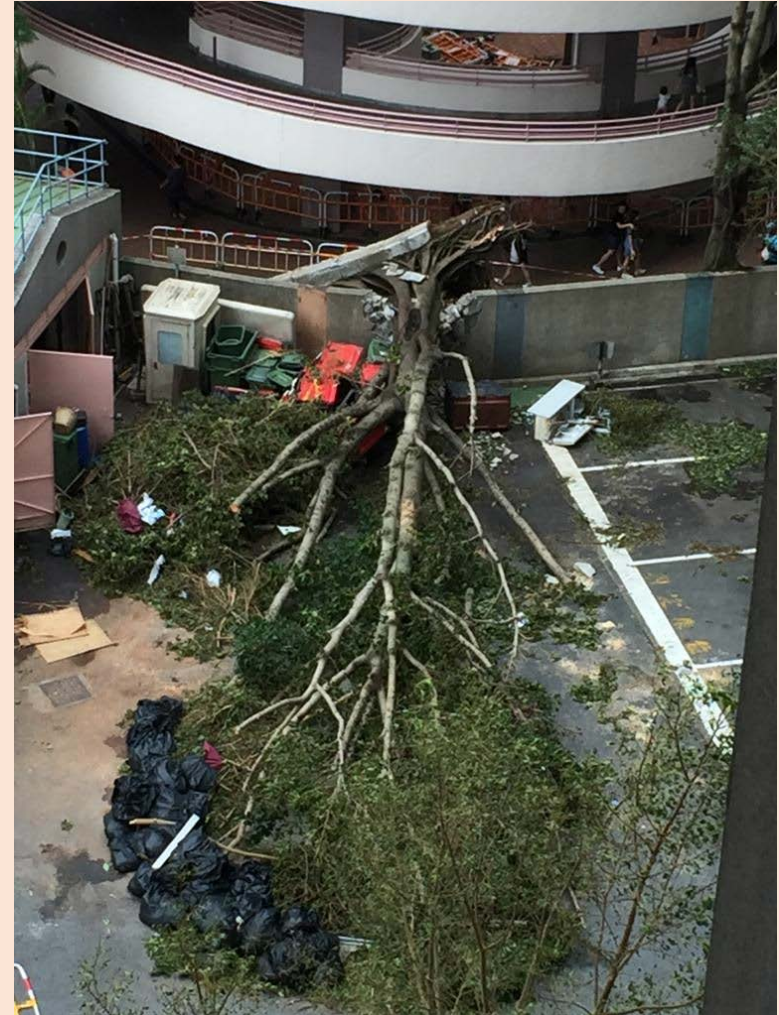
- 樹木會生長，有其生命的週期



# 樹木的護理和管理

要達致理想而長遠的功能/景觀效果, 我們身邊的樹木需要適當的護養/管理

- 樹木會受天氣/人為的影響



# 樹木的護理和管理

- 樹木會受天氣/人為的影響





# 樹木的護理和管理

- 樹木與人類活動之間會競爭空間，樹木之間也會競爭陽光和空間，樹木也因應環境或生長所出現的問題

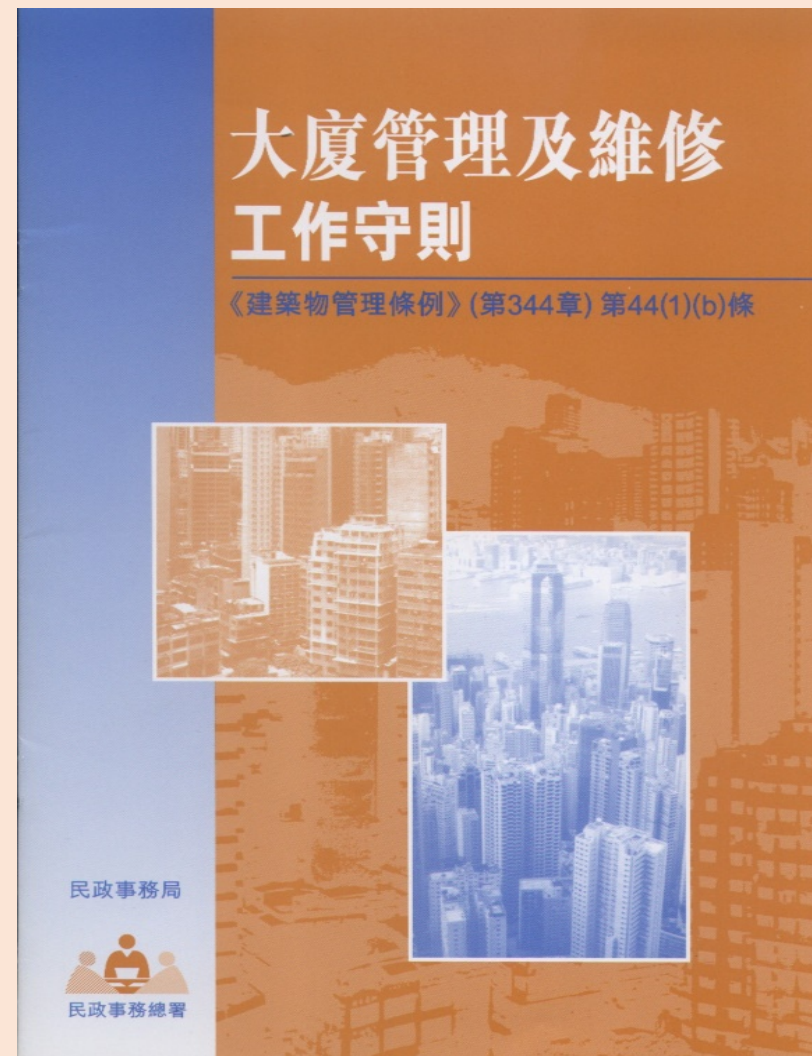


# 樹木擁有人的謹慎責任

## 管理樹木安全

為保障人命安全，樹木擁有人應：

- 小心謹慎地管理樹木，以確保樹木健康生長和結構良好。
- 識別有危險的樹木。
- 適時採取合適的緩解措施，以減低樹木構成的風險。



## 《建築物管理條例》(第344章)

根據《建築物管理條例(香港法例第344章)》成立業主立案法團，則業主立案法團便須負責管理建築物的公用部分內的園境地方，包括草地、花園及樹木。

## 《佔用人法律責任條例》(第314章)

如樹木倒塌而引致第三者損傷或死亡，業主可能因違反《佔用人法律責任條例》的規定而須承擔法律責任。

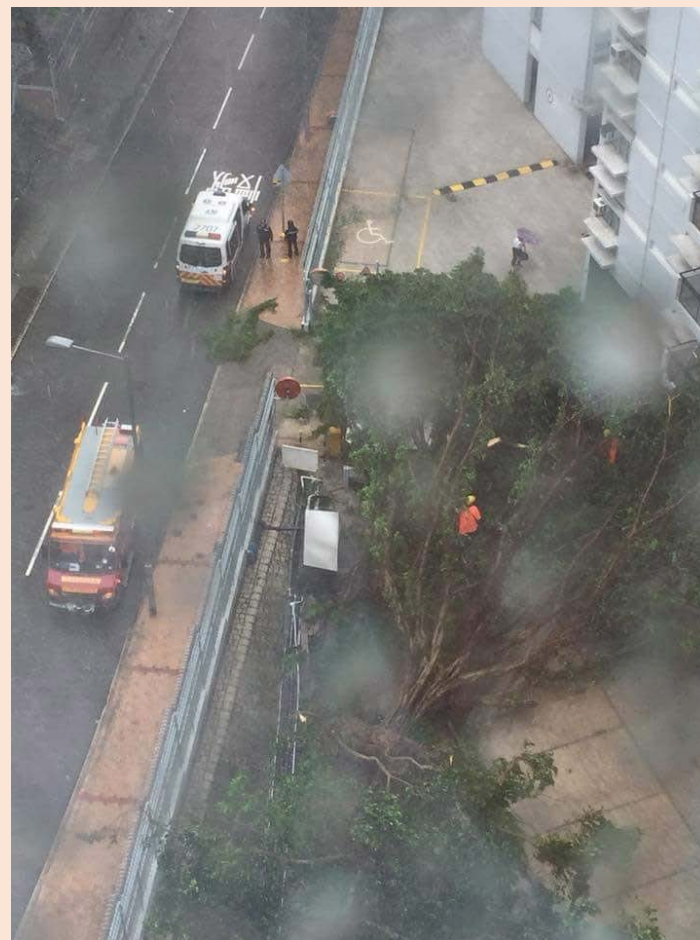
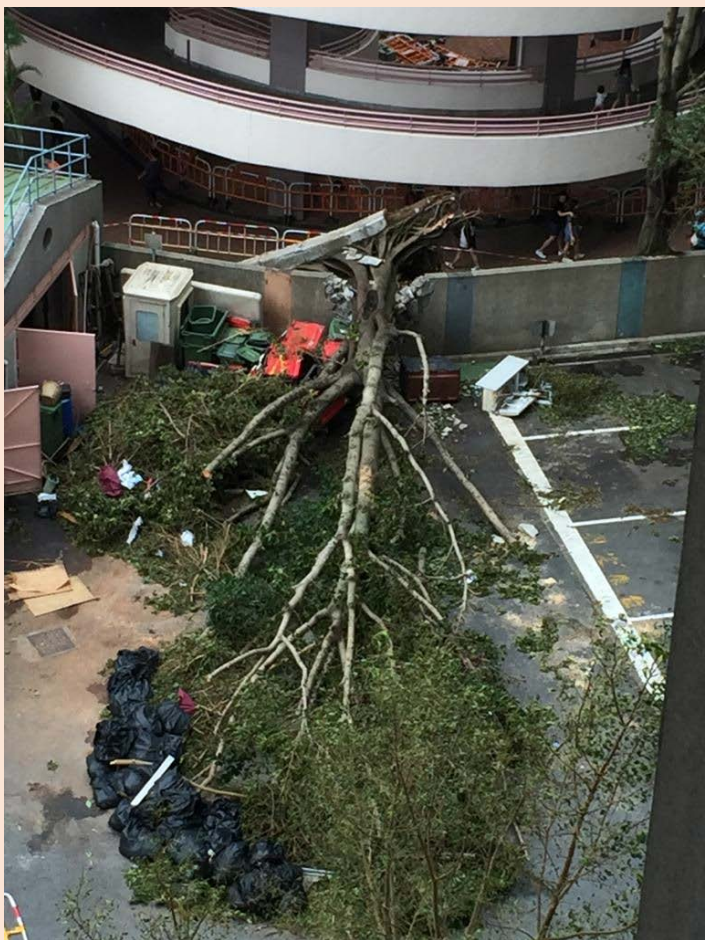


# 私人土地內護養樹木需知

1. 根據普通法，私人業主身為土地業主及／或佔用人，所肩負的照顧責任，是檢查其土地上的樹木，確保不會對任何人或財產構成潛在危險。如不履行此責，或需承擔疏忽及滋擾的責任。
2. 業主有責任護養其物業地段範圍內的樹木，亦可能因應某些土地契約條款而需要承擔護養其地段範圍內或毗鄰地方的樹木。
3. 倘若你的物業屬於共有業權，最好由業主立案法團統籌需由所有業主共同承擔責任的樹木護養工作。
4. 至於日常的樹木護養工作，應由合資格的綠化工程承辦商、樹藝師 (Arborist) 或樹木專家進行。
5. 政府建議物業業主及樓宇管理人員應最少每年檢查其物業範圍內的樹木一次。

Ω 在風雨季來臨之前亦應採取適當的防範措施。如有需要，可安排合資格的樹藝師 (Arborist) 檢查樹木。在惡劣天氣日子後，若樹木受到破壞，政府亦建議再行檢查樹木。

Ω 假如沒有妥善護養樹木，樹木可能會倒塌，導致人命傷亡和財物損失。如果意外不幸發生，業主可能需要承擔修葺物業及向受影響人士作出賠償的龐大費用。



# 二維條碼樹木標籤

## The purpose of using the 2D-barcode tree label

### 展示二維條碼樹木標籤的目的

- 二維條碼樹木標籤旨在通過使用二維條碼，便利市民匯報問題樹木，同時向公眾顯示更多樹木的知識，例如樹木的品種、屬於原生還是外來物種、樹木特徵、植物趣聞等。
- 展示二維條碼標籤的工作於2020年1月展開，預計2022年8月完成。發展局為約20萬棵位於行人道旁、公園、花園、休憩處及公共屋邨的樹木安裝二維條碼樹木標籤。除了發展局樹木登記冊內的樹木外，被揀選的樹木需位於行人可到達的位置，並以智能手提電話閱讀二維條碼的掃描距離範圍內。

# Design of the 2D barcode tree label design

## 二維條碼樹木標籤設計



二維條碼

# 2D Barcode Tree Labels 二維條碼樹木標籤

## Information provided: 提供資料



GREENING, LANDSCAPE & TREE MANAGEMENT SECTION,  
DEVELOPMENT BUREAU,  
The Government of the Hong Kong Special Administrative Region  
of the People's Republic of China

HONG KONG 香港

樹木編號 Tree Number	36-0001-6076
中文名 Chinese Name	細葉榕、榕樹、萬年青
學名 Scientific Name	<i>Ficus microcarpa</i> L. f.
英文名 Common Name	Chinese Banyan, Small-fruited Fig

如欲了解更多關於本樹種的資料和辨認特徵，請按此：  
Please click [here](#) for more information about this species and its traits for identification.

如欲查詢或報告問題樹木，請：  
To submit enquiries or report problematic tree issues, please :

- 1) 致電 Call 1823 或 or
- 2) 發電郵至 Send an e-mail to [tellme@1823.gov.hk](mailto:tellme@1823.gov.hk) 或 or
- 3) 在1823網頁提供詳情 Provide details at <https://www.1823.gov.hk/tc> 或 or
- 4) 在1823應用程式提供詳情 Provide details at 1823 Mobile App

**Report problematic trees**

greening.gov.hk/tc/community-outreach/qrcode-tree-labels/index\_id\_4...

發展局 - 綠化、園境及樹木管理組

社區外展

### 二維條碼樹木標籤

#### 細葉榕, 榕樹, 萬年青

學名: *Ficus microcarpa* L. f.  
英文名: Chinese Banyan, Small-fruited Fig  
中文名: 細葉榕, 榕樹, 萬年青  
科名: 桑科  
本地分布狀態: 原生物種

#### 植物趣聞

**生態** 榕樹是香港的原生物種，亦是風水林的常見樹種之一，為本地雀鳥及其他生物提供食物及生境。榕樹的氣根到達地面後會木質化，長成新的「樹幹」支持樹冠。榕樹與榕小蜂有著互利共生的關係。榕樹必需透過榕小蜂授粉結果，而榕果的癭花則為榕小蜂提供產卵的居所。

**應用** 因其樹冠廣闊，在炎熱夏日時為人遮擋陽光，故被廣泛種植，作為行道樹並提供林蔭。

**生命力與適應力** 榕樹的生命力極強，其氣根可鑽入不同介質的空隙生長，可能會破壞建



## 二維條碼樹木標籤

### 細葉榕, 榕樹, 萬年青

學名: *Ficus microcarpa* L. f.  
 英文名: Chinese Banyan, Small-fruited Fig  
 中文名: 細葉榕, 榕樹, 萬年青  
 科名: 桑科  
 本地分布狀態: 原生物種

#### 植物趣聞

生態	榕樹是香港的原生物種，亦是風水林的常見樹種之一，為本地雀鳥及其他生物提供食物及生境。榕樹的氣根到達地面後會木質化，長成新的「樹幹」支持樹冠。榕樹與榕小蜂有著互利共生的關係，榕樹必需透過榕小蜂授粉結果，而榕果的癭花則為榕小蜂提供產卵的居所。
應用	因其樹冠廣闊，在炎熱夏日時為人遮擋陽光，故被廣泛種植，作為行道樹並提供林蔭。
生命力與破壞力	榕樹的生命力極強，其氣根可鑽入不同介質的空隙生長，可能會破壞建築物的結構。此外，榕樹有機會受真菌「有害木腐孔菌」( <i>Phellinus noxius</i> (Corner) G. Cunn.) 感染，導致爛根病，危害樹木的健康和結構。
古樹名木	香港種植榕樹的歷史悠久，現時共有223株榕樹被列為古樹名木，詳情可瀏覽以下網頁— <a href="https://ovt.greening.gov.hk/listtree.aspx?m=13&amp;q=&amp;q1=3&amp;species_id=368">https://ovt.greening.gov.hk/listtree.aspx?m=13&amp;q=&amp;q1=3&amp;species_id=368</a>

#### 辨認特徵

生長習性	常綠喬木，樹冠廣闊。
高度	可達25米。
莖	主幹樹皮深灰色，胸徑可達半米以上。在香港，部分被列入古樹名木而的榕樹胸徑達兩米以上。老樹枝條常長出下垂、鐵鏽色的氣根，作氣體交換之用。
葉	革質，橢圓形至倒卵形，葉面深綠色、具光澤，全緣，葉尖銳尖。
花	榕樹的花是無花果（結構為隱頭花序），扁球體的內壁上長滿了雌花、雄花及癭花。
果	榕樹的果是榕果（結構為多數瘦果組成的隱頭果序），成熟時呈淡黃色或略為微紅，甚至轉為紫黑色。
花期	本港5月至12月。
果期	本港5月至12月。



#### 備註

上述學名根據香港植物標本室網頁：<https://www.herbarium.gov.hk/tc/hk-plant-database/plant-detail/index.html?Type=species&oid=3055>

#### 其他資料庫引用的學名

- 《中國植物誌》英文版: *Ficus microcarpa* Linnaeus f.
- 《世界植物線上》: *Ficus microcarpa* L.f.

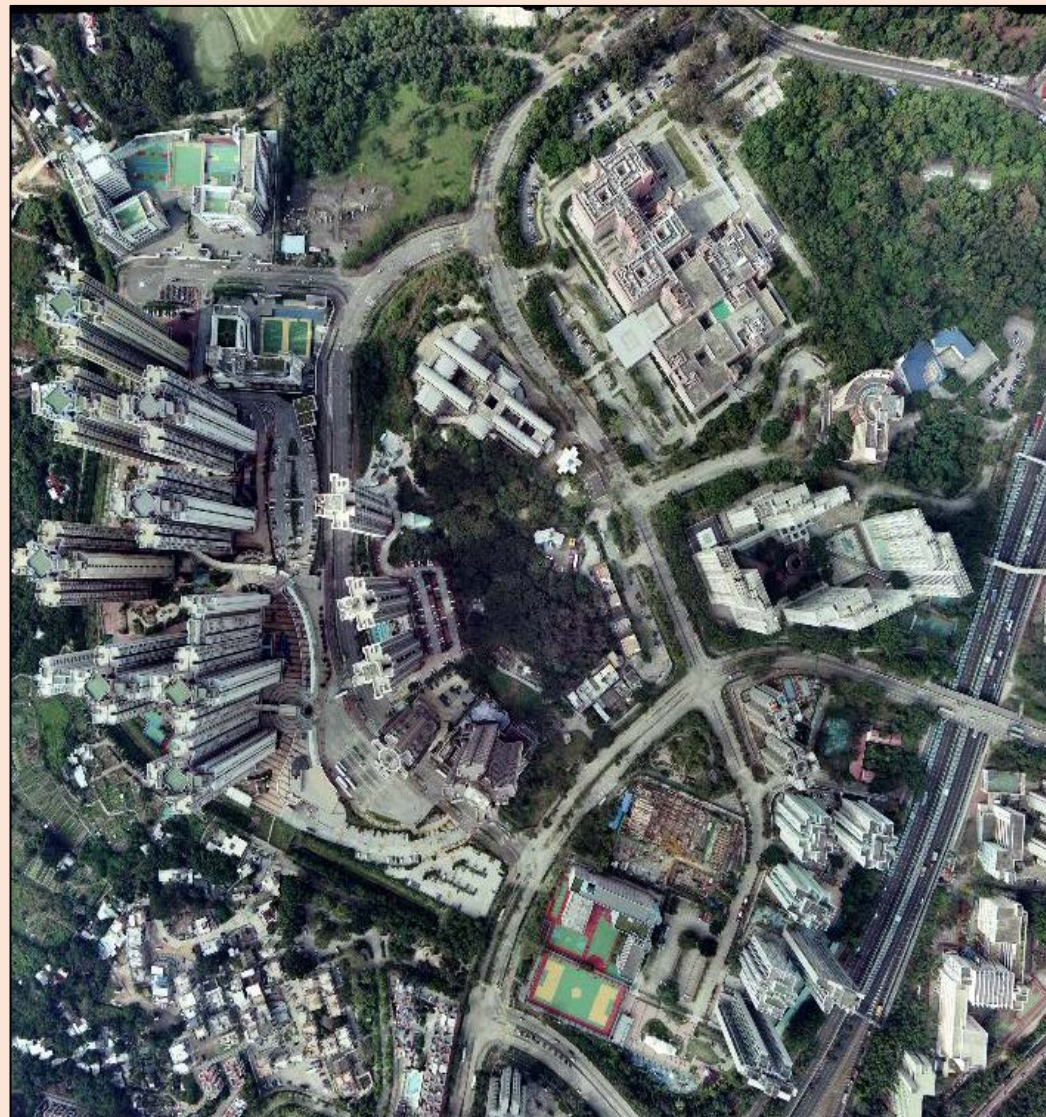
#### 參考資料

- Ann, P. J., Chang, T. T. & Ko, W. H. (2002). *Phellinus noxius* Brown Root Rot of Fruit and Ornamental Trees in Taiwan. *Plant Disease*, 86(8), 820-826. Retrieved 23<sup>rd</sup> April 2020, from: <https://apsjournals.apsnet.org/doi/pdf/10.1094/PDIS.2002.86.8.820>
- Chang, T. T. (1995). Decline of nine tree species associated with brown root rot caused by *Phellinus noxius* in Taiwan. *Plant Disease*, 79(9), 962-965. Retrieved 23<sup>rd</sup> April 2020, from: [https://www.apsnet.org/publications/plantdisease/backissues/Documents/1995Articles/PlantDisease79n09\\_962.PDF](https://www.apsnet.org/publications/plantdisease/backissues/Documents/1995Articles/PlantDisease79n09_962.PDF)
- Doğanlar, M. (2012). Occurrence of fig wasps (Hymenoptera: Chalcidoidea) in *Ficus caria* and *F. microcarpa* in Hatay, Turkey. *Turkish Journal of Zoology*, 36(5), 721-724. Retrieved 23<sup>rd</sup> April 2020, from: [https://www.nhm.ac.uk/resources/research-curation/projects/chalcidoids/pdf\\_X/Dogan2012.pdf](https://www.nhm.ac.uk/resources/research-curation/projects/chalcidoids/pdf_X/Dogan2012.pdf)
- eFloras. (2008). *Ficus microcarpa* Linnaeus f. *Flora of China*. [Online Edition]. Missouri Botanical Garden, St. Louis, MO & Harvard University Herbaria, Cambridge, MA. Retrieved 24<sup>th</sup> March 2020, from: [http://www.efloras.org/florataxon.aspx?flora\\_id=2&taxon\\_id=200006364](http://www.efloras.org/florataxon.aspx?flora_id=2&taxon_id=200006364)
- Greening, Landscape and Tree Management Section (GLTMS), Development Bureau. (2019). Manual on the Management of Brown Root Rot Disease. Retrieved 23<sup>rd</sup> April 2020, from: [https://www.greening.gov.hk/filemanager/greening/common/pdf/knowledge\\_database/Manual-on-the-Management-of-Brown-Root-Rot-Disease.pdf](https://www.greening.gov.hk/filemanager/greening/common/pdf/knowledge_database/Manual-on-the-Management-of-Brown-Root-Rot-Disease.pdf)
- Hong Kong Herbarium, Agriculture, Fisheries and Conservation Department & South China Botanical Garden, Chinese Academy of Sciences. (2007-2011). *Ficus microcarpa* L.f. 榕樹(細葉榕). *Flora of Hong Kong*. [Online Edition]. Retrieved 24<sup>th</sup> March 2020, from: [https://www.herbarium.gov.hk/FloraOfHK/Species/3055/3055\\_S\\_E.pdf](https://www.herbarium.gov.hk/FloraOfHK/Species/3055/3055_S_E.pdf)
- 中國科學院仙湖植物園。 (2017)。《深圳植物誌》(第1卷)。北京: 中國林業出版社。國際標準書號: 978-7-5038-8951-6。
- 中國科學院植物誌編輯委員會。 (1959-2004)。〈榕樹 *Ficus microcarpa* L. f.〉。《中國植物誌》。[網上版本]。於2020年3月24日擷取自: <http://www.iplant.cn/info/ficus%20microcarpa?tz>
- 中國科學院華南植物園。 (1987)。《廣東植物誌》(第1卷)。廣州: 廣東科技出版社。國際標準書號: 978-7-5359-5079-6。
- 漁農自然護理署。 (2018)。《香港市區常見樹木圖鑑》, 第3版。香港: 漁農自然護理署。國際標準書號: 978-988-12021-3-0。

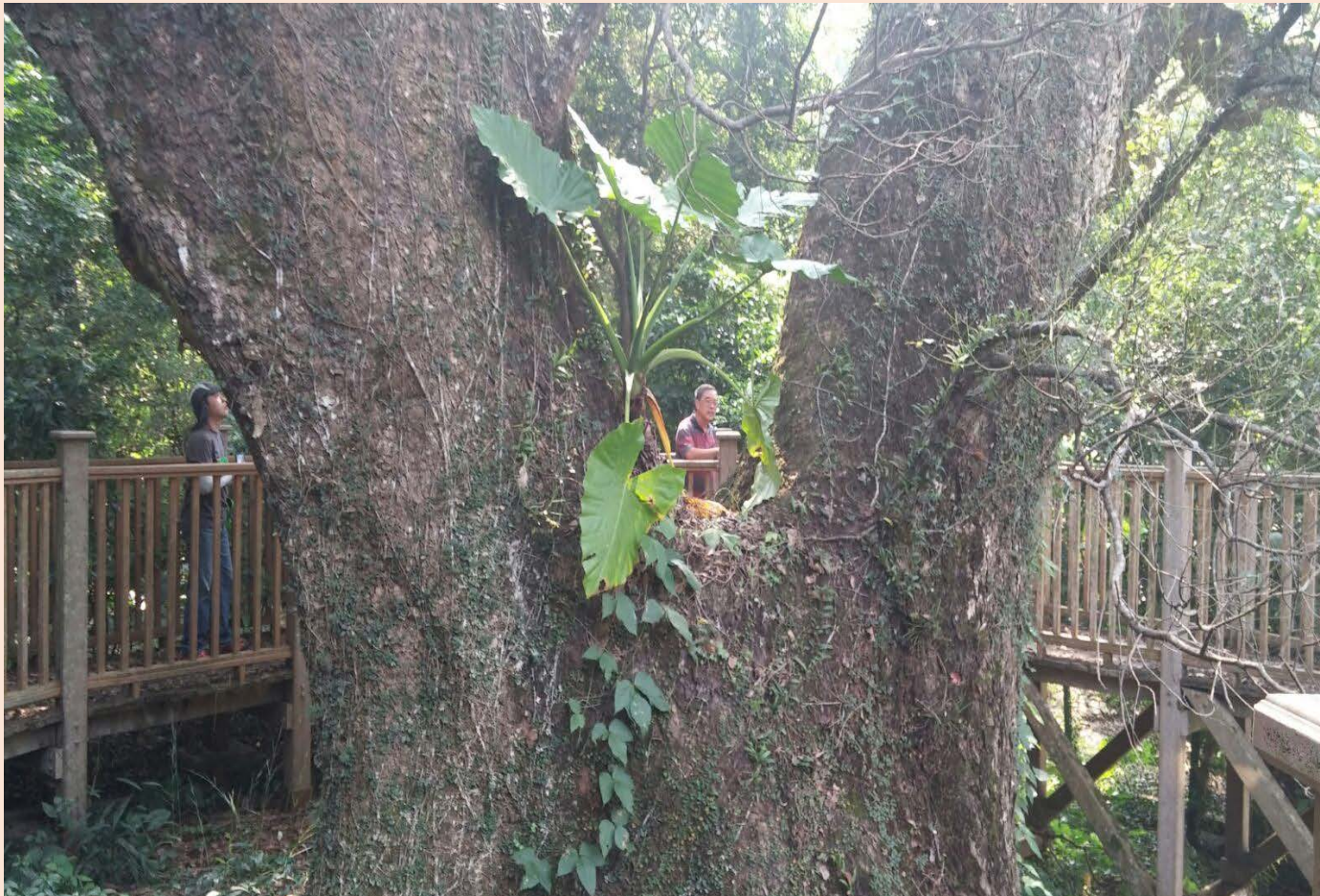


# 樹木的護理和管理

- 政府按「綜合管理方式」管理樹木
- 「綜合管理方式」與斜坡維修的職責安排相類似



# 樹木風險評估及管理的主要步驟



# 樹木風險評估及管理的主要步驟



## 樹木風險評估目標

1. 改善樹木健康及結構狀況，減少危險樹木
2. 減低存在風險
3. 保障市民及財產安全

# 方法

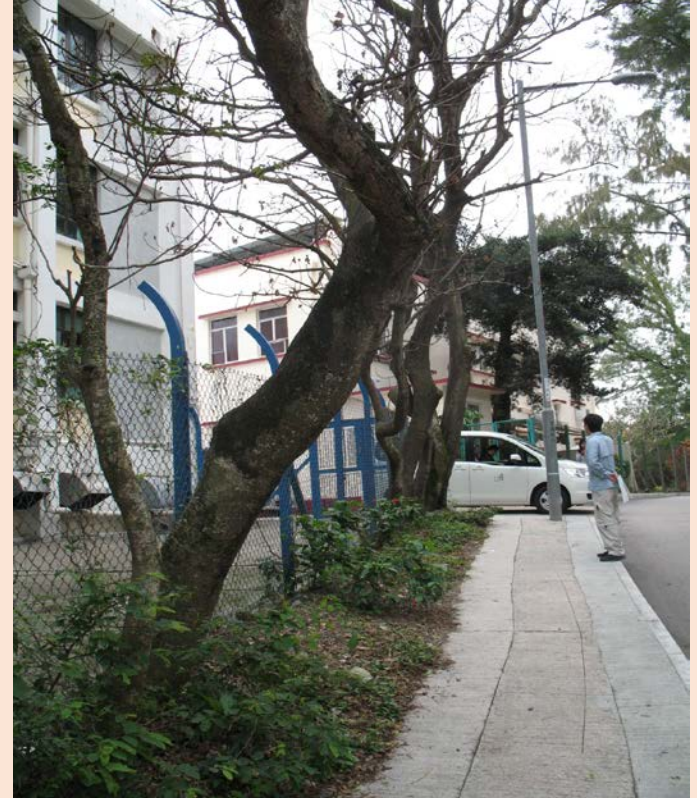
- 核查管理地段界線
- 兩方面的評估

# 流程

- 有系統的評估和適當的風險緩減措施

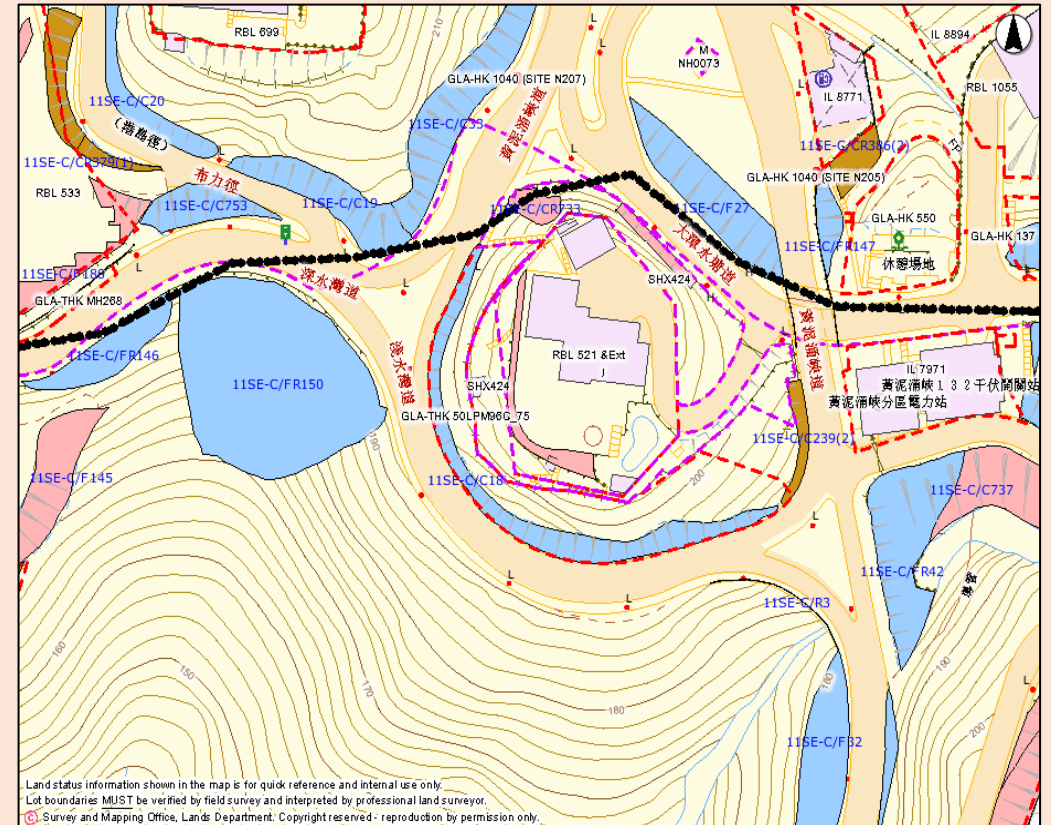
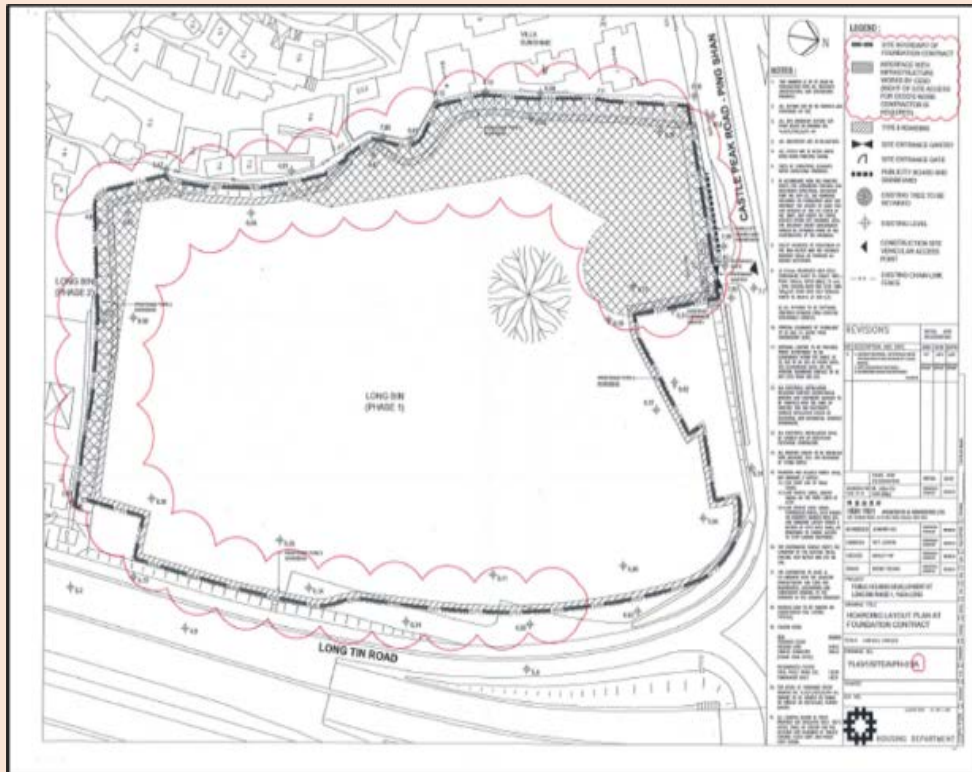
# 時間

- 每年風雨季前進行最少一次



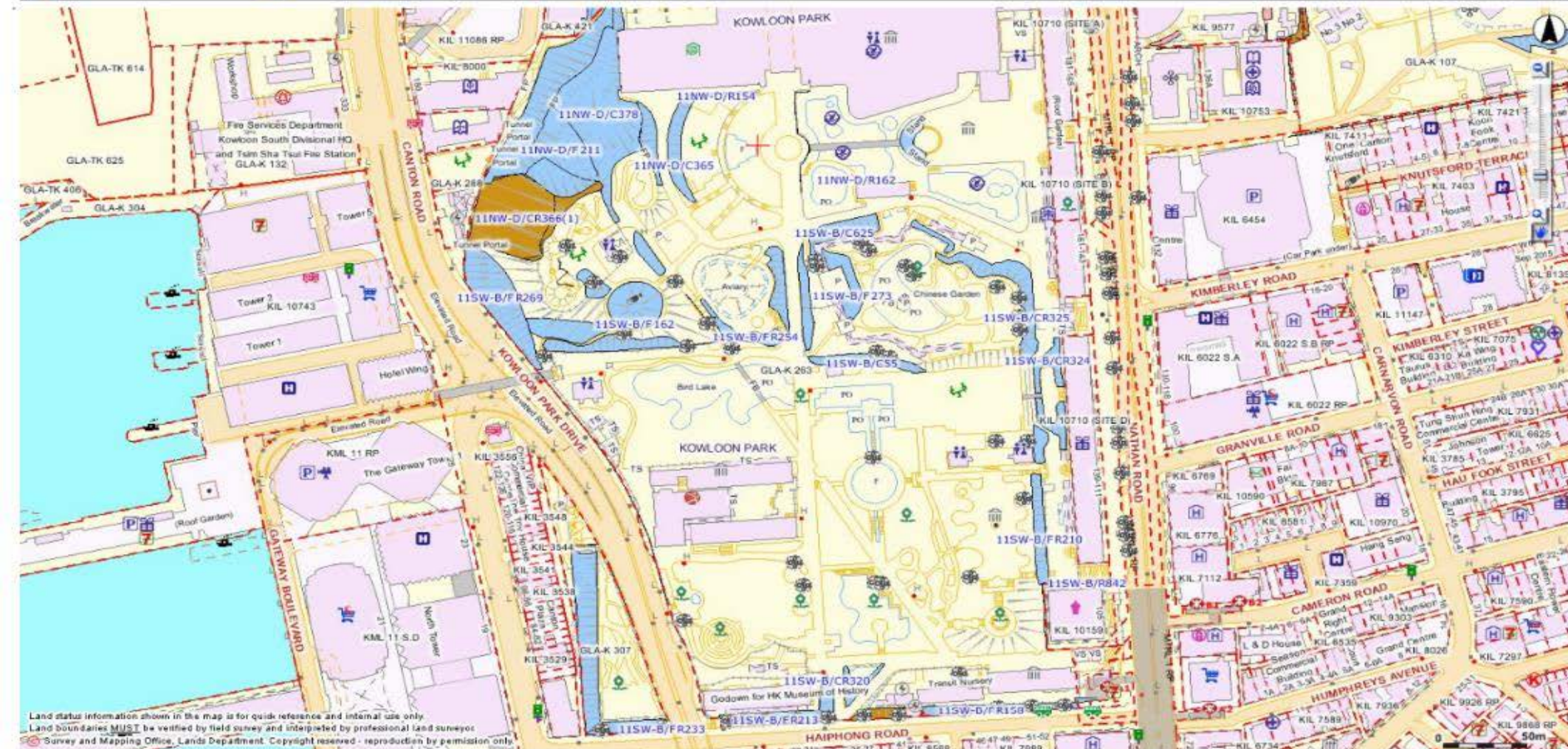
# 核査管理地段界線

- 地契/撥地界限
- 釐清邊界樹的管理責任





Any Keyword...



Layer On / Off

To use:

1. Check the box of a particular layer.
2. Click the "Refresh" to regenerate map with the settings. (Please note that some features only shown at zoom level 6 - 7.)

Land Records Information

Lot/GLA:

\*\* Important Notes \*\*

The land records information shown on map is for reference only and may not be up-to-date. For the latest and complete land records information, you are advised to approach relevant District Survey Offices.

Planning Zone

OZP:

Facilities

Facility:

Photo

Ortho Photo:

Slope

Slope Maintenance Responsibility:

Show slope filling

Refresh

Land Status information from DSO as of 28 Oct 2015

Legend | Data Source | Contact Us

©2005 - 2015 All rights reserved.

## 識別土地分配及管理責任



Nearby Facilities



Lot



Lamp Posts



Fire Hydrants



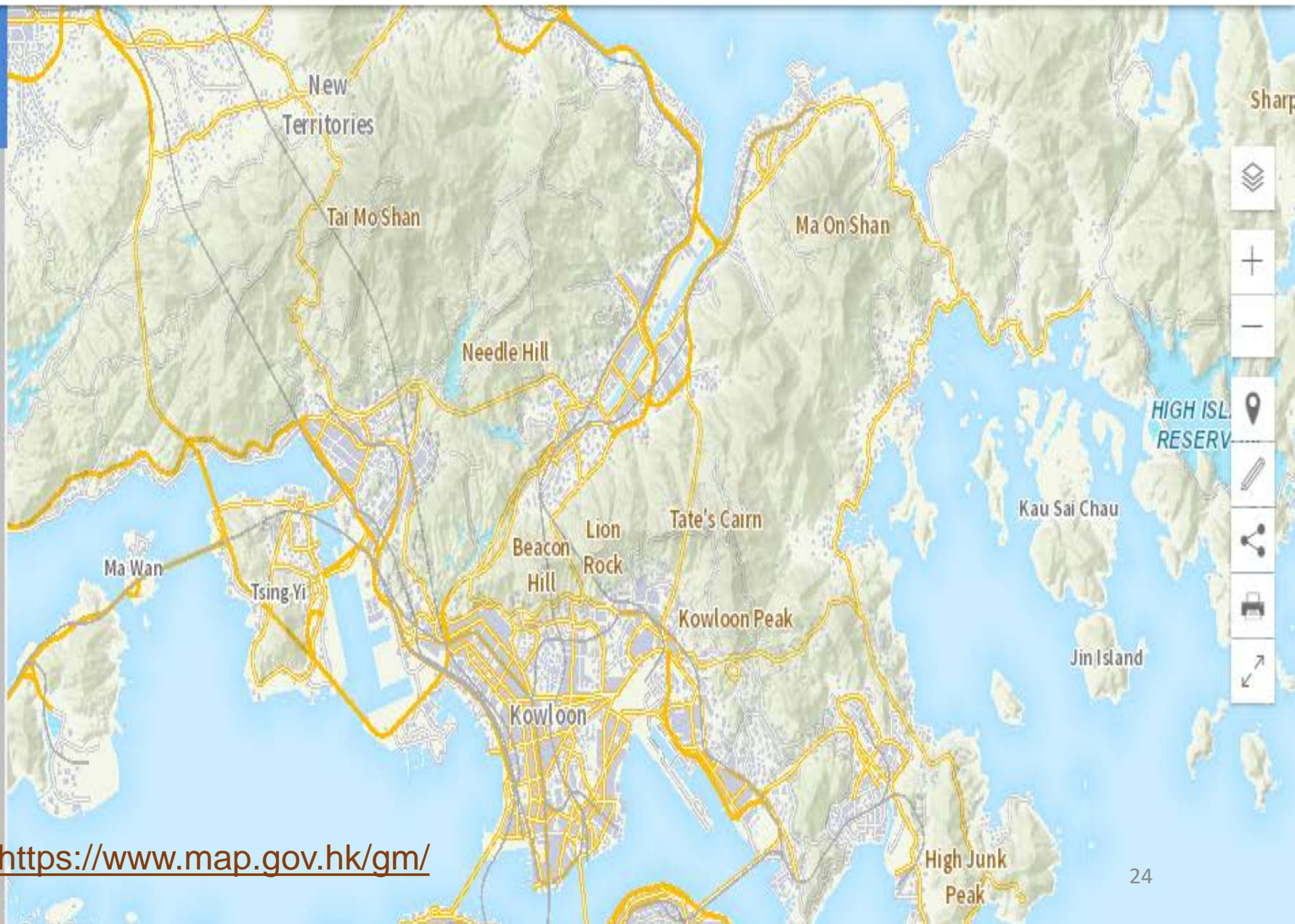
HK 1980 Grid Coordinates



WGS84 Latitude and Longitude



UTM Grid Reference



GeoInfo Map <https://www.map.gov.hk/gm/>



# 樹木風險評估及管理的主要步驟

- 《樹木風險評估及管理安排指引》  
(第九版)
- 評估樹木風險，以保護公眾安全



GUIDELINES FOR TREE RISK ASSESSMENT AND  
MANAGEMENT ARRANGEMENT

(9th edition (Rev. 3), 26 January 2022)



GREENING, LANDSCAPE AND TREE MANAGEMENT SECTION  
DEVELOPMENT BUREAU

2022 (9<sup>th</sup> Edition (Rev. 3))

# Development Bureau: GLTMS website

<http://www.greening.gov.hk/>

Guidelines for Tree Risk Assessment And Management Arrangement (9<sup>th</sup> edition)

The screenshot shows a web browser window displaying the website <https://www.greening.gov.hk/tc/tree-care/tree-risk-assessment-and-management-arrangement/index.html>. The page title is "發展局 - 綠化、園境及樹木管理組" (Development Bureau - Greening, Landscape and Tree Management Section) and "香港特別行政區政府" (Government of the Hong Kong Special Administrative Region). The main navigation menu includes "關於綠化、園境及樹木管理組", "綠化及園境美化", "樹木護養", "社區外展", and "資源中心". The left sidebar menu lists "樹木風險評估及管理安排", "私人物業樹木護養資料", "樹木護養方法", "樹木管理人員註冊制度", "古樹名木及樹木登記冊", and "常見的樹木問題". The main content area is titled "樹木風險評估及管理安排" (Tree Risk Assessment and Management Arrangement) and includes a "背景" (Background) section. The background section text states: "政務司司長領導的樹木管理專責小組在二零零九年六月發表題為《人樹共融 綠滿家園》的報告。根據報告的建議，樹木管理辦事處引入新的樹木風險評估安排，同時公布詳細指引（只提供英文版本），供樹木管理部門遵從，以便更有效地保障公眾安全。" Below this text is a list of links: "TRAM World Diagram (只提供英文版本)", "詳細指引 (只提供英文版本) (第九版, 2021年4月20日更新)", "修改編號TMG1/01/2020 (只提供英文版本)", "修改編號TMG1/02/2020 (只提供英文版本)", "「表格1：樹群檢查」說明 (中文版) (英文版)", "「表格2：個別樹木風險評估」說明 (中文版) (英文版)", and "樹木風險評估 - 審核員指引 (只有英文) (附件A) (附件B)". A red box highlights the "詳細指引 (只提供英文版本) (第九版, 2021年4月20日更新)" link. Below the list is a section titled "樹木風險評估方法和步驟" (Tree Risk Assessment Methods and Steps), which is also highlighted with a red box. The text in this section states: "扼要來說，樹木風險評估工作的目標是透過一套有系統的方法和步驟，及時適當處理位於人流高或車流高地點而又可能有問題的樹木，減低這些樹木對公眾及財物構成的風險。樹木風險評估工作分兩階段按部就班地進行：" Below this text is a list of steps, with the first step "「以地點為本」的評估" partially visible. On the right side of the page, there is a thumbnail image of the cover of the "GUIDELINES FOR TREE RISK ASSESSMENT AND MANAGEMENT ARRANGEMENT (9th edition (Rev. 2A), 20 April 2021)" document, featuring the logo of the Greening, Landscape and Tree Management Section of the Development Bureau. The bottom of the screenshot shows the Windows taskbar with the time 9:36 PM on 1/14/2022 and a page number 26.

# 樹木風險評估及管理 的主要步驟

## 《樹木風險評估及管理安排指引》(第九版)

- Part 1 – Responsibilities of Tree Management Departments
- Part 2 – Tree Risk Assessment
- Part 3 – Landscape and Location Conditions
- Part 4 – Tree Care
- Part 5 – Forms / Templates |Checklists
- Appendices

(Amendment No.: TMG1/03/2022)

# 樹木風險評估及管理的主要步驟

委派合資格公職  
人員/聘用具備資  
格人士  
( 樹藝專業人士 )

Guidelines for Tree Risk Assessment and Management Arrangement (2<sup>nd</sup> Edition)

**Appendix 3 - Requirements for Inspection Officers for Form 1 - Tree Group Inspection and Form 2 - Individual Tree Risk Assessment.**

"Inspection Officers" for Form 1 tree group inspection and Form 2 individual tree risk assessment shall meet the following minimum requirements on academic, professional and training qualifications as well as work experience:-

Academic Qualifications*	<ul style="list-style-type: none"><li>Certificate / diploma or above qualifications in arboriculture, tree management, tree risk assessment, landscape management, up to or above the standard of Level 3 in the Hong Kong Qualifications Framework, or equivalent in an appropriate discipline.</li></ul>
<b>AND</b>	
Professional Qualifications*	<ul style="list-style-type: none"><li>Certified Arborist, Certified Arborist Utility Specialist, Certified Arborist Municipal Specialist or Board Certified Master Arborist of the International Society of Arboriculture; or</li><li>Technician Member, Professional Member, Fellow or above qualifications of the Arboricultural Association of the United Kingdom; or</li><li>European Tree Worker or European Tree Technician of the European Arboricultural Council; or</li><li>General Member of the National Arborists Association of Australia (issued on or before 31 Dec 2010); or</li><li>Registered Qualified Arborist, Registered Practicing Arborist, Registered Consulting Arborist, Registered Consulting &amp; Practicing Arborist of the Arboriculture Australia; or</li><li>Accredited Arborist of the Hong Kong Institute of Landscape Architects; or</li><li>equivalent to the above.</li></ul>
<b>AND</b>	
Training Qualifications*	<ul style="list-style-type: none"><li>Completed and passed Comprehensive Tree Risk Assessment and Management Training Course with assessment or Refresher Course with assessment organised by the Tree Management Office (TMO); or</li><li>Completed and passed equivalent departmental training recognised by the TMO; or</li><li>Completed and passed training programmes in tree risk assessment recognised by the TMO, such as Tree Risk Assessment Qualification by the International Society of Arboriculture, Professional Tree Inspection by Lantra Awards.</li></ul>
<b>AND</b>	
Work Experience	<ul style="list-style-type: none"><li>Has at least 3 years of work experience in tree care and is familiar with tree risk assessment / management.</li></ul>

\* Field Assistant Grade and Field Officer Grade staff in the Agriculture, Fisheries and Conservation Department and Amenities Assistant Grade and Leisure Services Manager Grade staff in the Leisure and Cultural Services Department who have completed the recognised vocational training offered by the respective departments are considered meeting the minimum requirements on the academic, professional and training qualifications for Inspection Officers.

Greening, Landscape and Tree Management Section  
Development Bureau

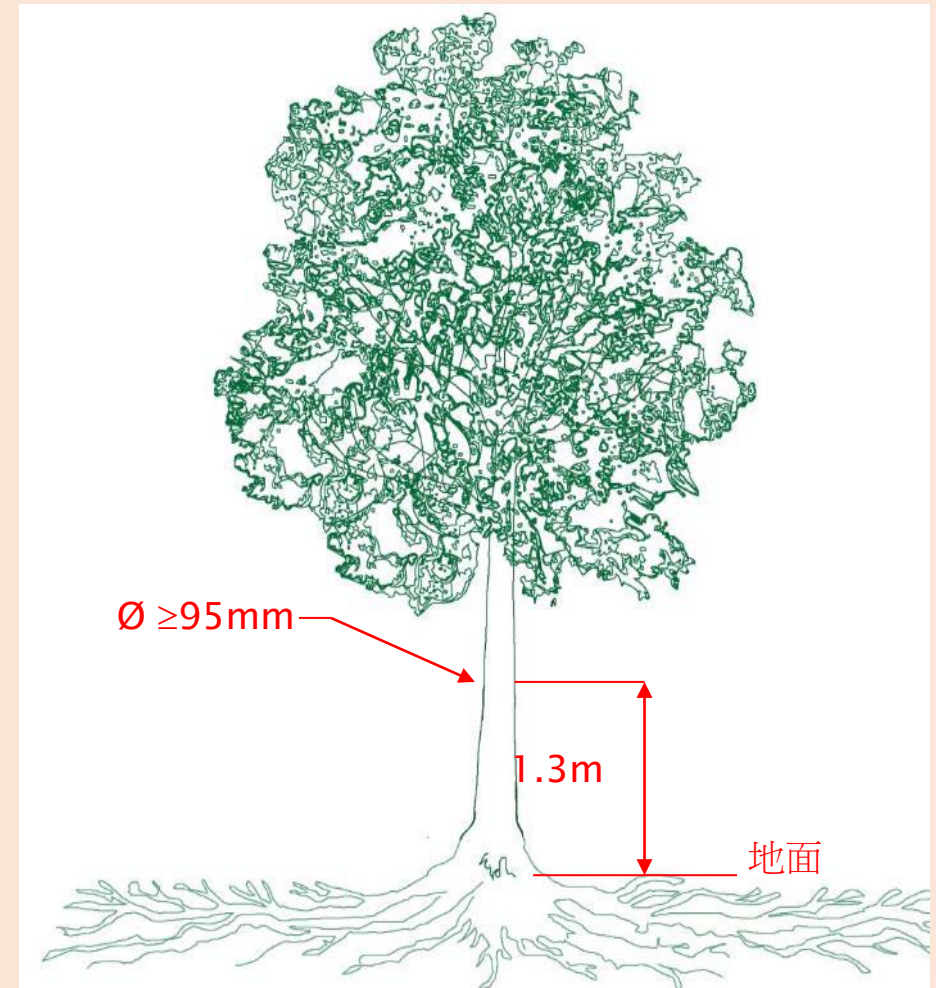
A3-1

# 樹木風險評估及管理的主要步驟

## 樹木的定義

漁農自然護理署AFCD  
-自然護理作業備考第2號  
<樹木胸徑的測量方法>

樹的定義是主幹在離地面1.3米的直徑為95毫米或以上的植物



# 樹木風險評估及管理的主要步驟

## 兩方面的評估 (Dual Approach)

以地點為本



確定一旦樹木倒塌會影響公眾安全的高使用地點

以樹木為本



在已確定的地點進行以樹木為本的評估，個別評估珍貴樹木(即古樹名木、石牆樹及受關注的樹木)及有問題樹木的狀況

# 樹木風險評估及管理的主要步驟

以地點為本:

	Tree Risk Management Zone	Priority for Tree Risk Management	Tree Risk Assessment Frequency
<p><b>頻密使用</b></p> <p>交通和行人流量高的地方，例如公園、遊樂場、人多的街道、繁忙的道路、學校等</p>	<p><b>High</b></p> <p>(Category I, 第 I 類)</p>	<p>Top priority</p>	<p>At least once a year before onset of wet season and when necessary (e.g. act on complaint)</p>
<p><b>非經常使用</b></p> <p>交通和行人流量低的地方，例如出入受限制的通路旁、郊區道路、鄉村小徑等</p>	<p><b>Medium</b></p> <p>(Category II, 第 II 類)</p>	<p>Secondary priority</p>	<p>Every 3 to 5 years, if resources permit, and when necessary (e.g. act on complaint)</p>
<p><b>甚少使用</b></p> <p>甚少人車出入的地方，例如難以到達的地方、偏遠郊區的斜坡、密林地、公眾不能到達的維修通道等</p>	<p><b>Low</b></p> <p>(Category III, 第 III 類)</p>	<p>Low priority</p>	<p>When necessary (e.g. act on complaint)</p>

第 I 類地點, 每年最少一次 進行樹木風險評估

# 樹木風險評估及管理的主要步驟

以地點為本例子:



第 I 類 Cat I Zone



第 III 類 Cat III Zone



# 樹木風險評估及管理的主要步驟

以樹木為本:

表格一：  
樹群檢測  
表格



從樹群的樹種、  
高度、樹齡及其  
健康與結構狀況  
作初步分析



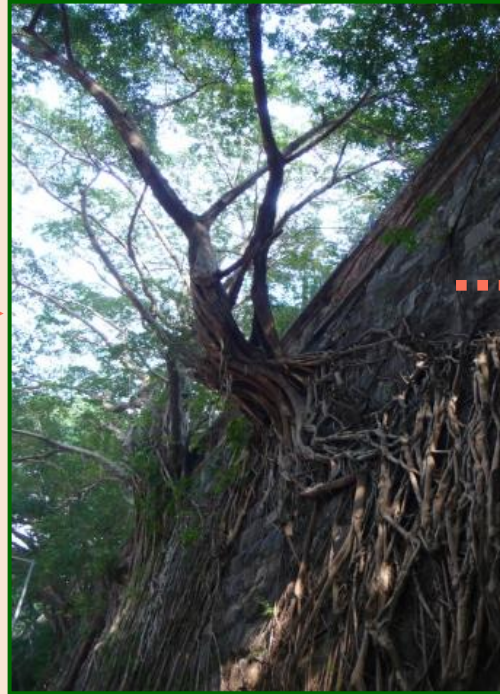
分流系統

檢測樹群內的樹木

# 樹木風險評估及管理的主要步驟

如樹群內有下述樹木:

- 分流系統的樹木
- 有明顯缺陷或健康問題樹木



例如: 石牆樹



表格二：  
樹木風險  
評估表格

從樹木的基本狀況、樹冠、枝幹、主幹及根部狀況和樹木生長環境作詳細的評估，並因應樹木的健康及結構狀況建議減輕危害的措施

# 樹木風險評估及管理的主要步驟

## 有系統的評估和適當的風險緩減措施



# 樹木風險評估及管理的主要步驟

## 樹木風險評估表格1：樹群檢查

## Tree Risk Assessment Form 1 : Tree Group Inspection

- 篩選目標地點內的樹木作初步評估
- 識別樹木所構成的潛在危險，以便採取適當的緩減措施，或使用表格2為個別樹木進行更詳細的風險評估



Appendix 4 - Form 1: Tree Group Inspection Form

The Risk Assessment Form 1: Tree Group Inspection  
樹木風險評估表格1：樹群檢查

General Information 基本資料

Inspection No. 檢查編號	Inspection Date 檢查日期	Inspector 檢查員	Area 區域
Inspection Location 檢查地點	Inspection Time 檢查時間	Inspection Duration 檢查時長	Inspection Status 檢查狀態

Location Information 位置資料

Location No. 地點編號	Location Name 地點名稱	Location Address 地點地址	Location Type 地點類別

Tree Information 樹木基本資料

The aim of this form is to provide a quick and easy way to record the basic information about a tree group, and to identify any potential risks to the safety of people and property.

No. 編號	Tree Species 樹種	Tree Age 樹齡	Tree Height 樹高	Tree Diameter 樹徑	Tree Condition 樹木狀況	Inspection Date 檢查日期	Inspector 檢查員	Area 區域

Inspection Summary 檢查摘要

Number of Trees 樹木數量

Low Risk 低風險	Medium Risk 中風險	High Risk 高風險	Inspected 已檢查

Additional Information 附加資料

Inspector Name 檢查員姓名	Inspector Signature 檢查員簽名	Date 日期

# 樹木風險評估及管理的主要步驟

## 樹木風險評估表格2：個別樹木 Tree Risk Assessment Form 2 : Individual Tree

- 對需要特別關注的樹木提供詳盡評估
- 分析及評估風險並提出適當的風險緩減措施



Tree Information	
Tree Name	
Tree Species	
Tree ID	
Tree Location	
Tree Age	
Tree Height	
Tree Diameter	
Tree Condition	
Risk Assessment	



# 樹木風險評估及管理的主要步驟

## 分流系統(TRIAGE System)的作用

- 在第 I 類別地點中找出有價值的樹及高風險的樹作檢查
- 有效分配資源以進行樹木風險評估
- 提供及時及合適的緩解措施以減低有可能的風險

**BLACK**

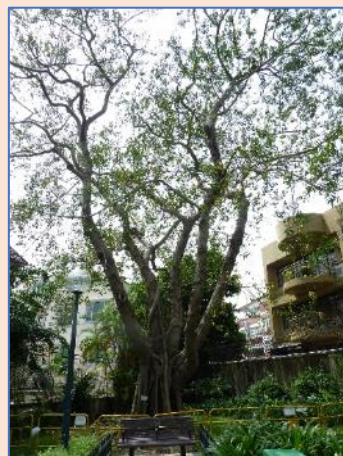
**RED**

**YELLOW**

# 樹木風險評估及管理的主要步驟

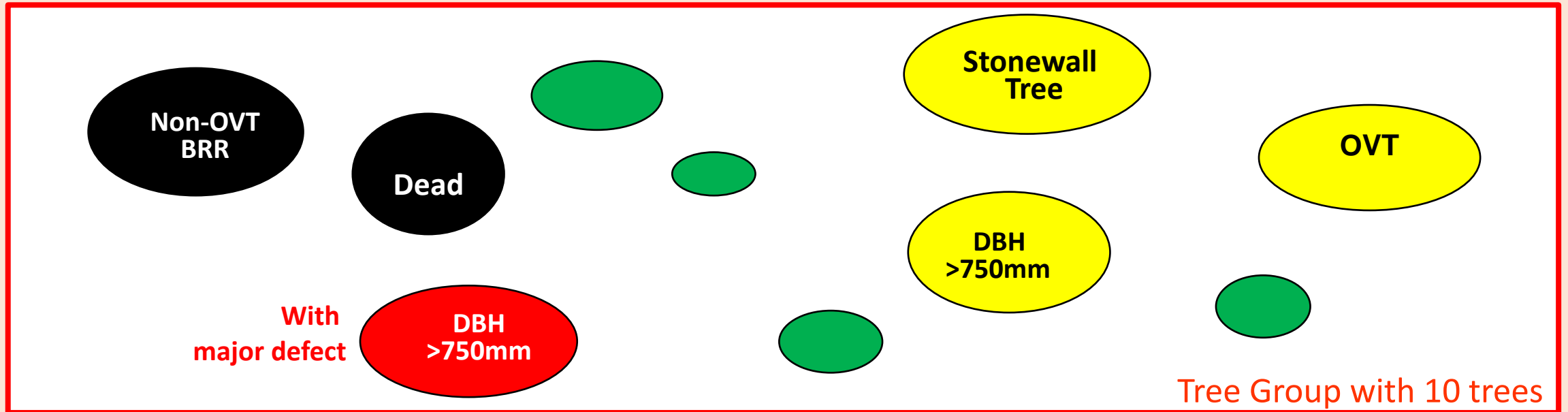
## 分流系統 TRIAGE System:

- 死樹
- 確診感染褐根病的樹木
- 古樹名木
- 石牆樹
- 成齡樹



# 樹木風險評估及管理的主要步驟

## 分流系統 TRIAGE System:



1. Carry out Form 1 inspection 進行樹群檢查
2. Identify 'Black', 'Red' and Yellow trees under TRIAGE system 識別分流系統下屬'黑', '紅', '黃'分類的樹木
3. Remove dead and BRR trees 移除死樹及已感染褐根病的樹木
4. Form 2 for OVT, stonewall tree and 2 trees with DBH>750mm 為古樹名木, 石牆樹及兩棵胸徑大於750mm的樹木進行表格2個別樹木風險評估
5. Carry out mitigation measures 採取緩解措施



# 樹木風險評估及管理的主要步驟

## 樹木風險評估

## Tree Risk Assessment

在第一風險類別地點未經分類流制度系統評估的其他樹木

- 樹群檢查 (表格1)
- 採取適當的緩減措施以及按需要進行個別樹木風險評估 (表格2)

# 樹木風險評估及管理的主要步驟

## 緩減措施

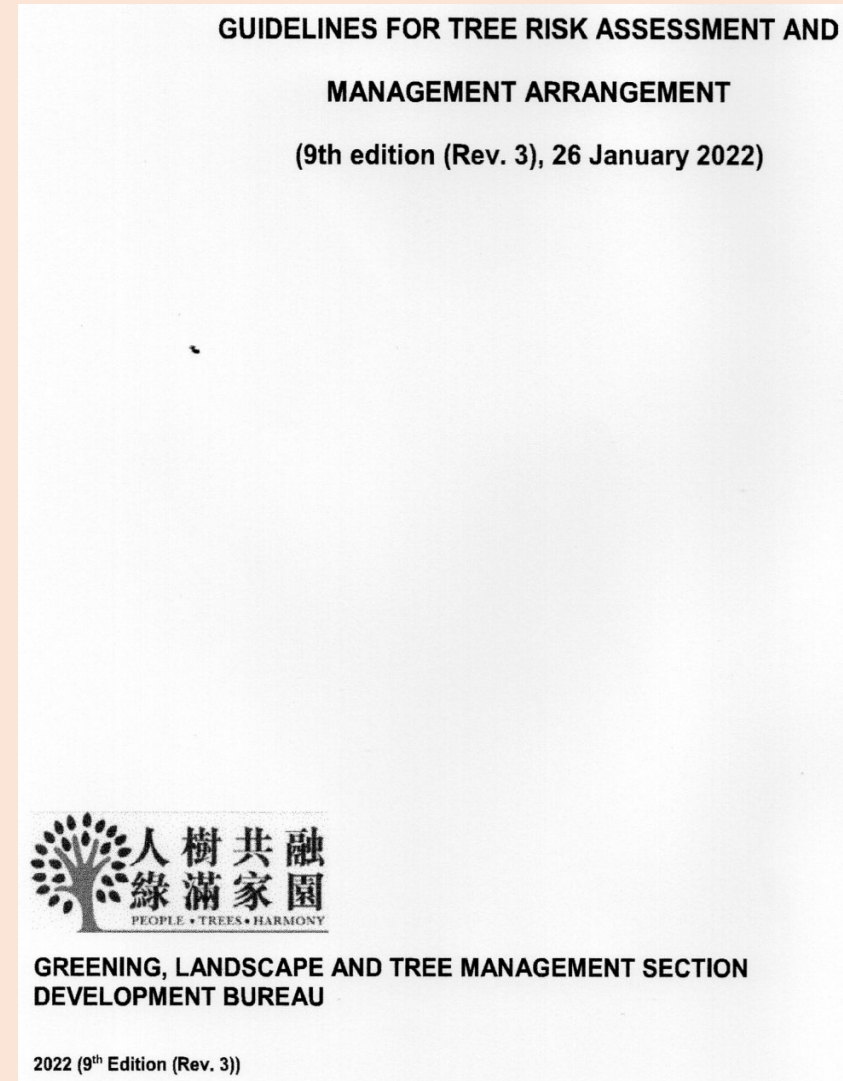
- 病蟲害控制 Pest/Disease control
- 修剪 Pruning
  - 清理樹冠 Crown Cleaning
  - 樹冠疏理 Crown Thinning
  - 縮減樹冠 Crown Reduction
  - 樹冠提升 Crown Raising
- 纜索拉纜或支柱 Cabling, Bracing or Propping
- 移除 Removal



# 樹木風險評估及管理的主要步驟

## 部門的核查機制

- 參閱《樹木管理部門的樹木風險評估的核查指引》
- 確保樹木風險評估及緩減措施妥善及專業地進行



# 樹木風險評估及管理的主要步驟

## 呈交及保存記錄

- 樹木資料庫
- 樹木風險評估記錄 (表格一、表格二，樹木移除申請書)
- 建議和已採取的緩解措施拖 (工作完成報告)
- 相片記錄

The image shows a stack of forms used for tree risk assessment. The top form is a 'Declaration' (聲明) with a checkbox for the assessor to confirm the accuracy of the information. Below it is a 'Tree Condition Checklist' (樹木狀況檢查表) with a grid for recording various tree health indicators. The main form is 'Appendix 7 - Form 2 Tree Risk Assessment Form' (樹木風險評估表格二 - 個別樹木風險評估表). This form is divided into several sections: 'Tree Information' (樹木資料), 'Assessment' (評估), 'Mitigation Measures' (緩解措施), and 'Target Assessment' (目標評估). The 'Target Assessment' section includes a table with columns for 'Target Description' (目標描述), 'Target Date' (目標日期), 'Proposed Action' (建議措施), 'Assessment Date' (評估日期), and 'Status' (狀態). The form is filled out with various data points, including tree species, size, and risk levels.

# 樹木風險評估及管理的主要步驟

## 認識你的樹木庫存 – 建立樹木資料庫 (Tree Inventory)

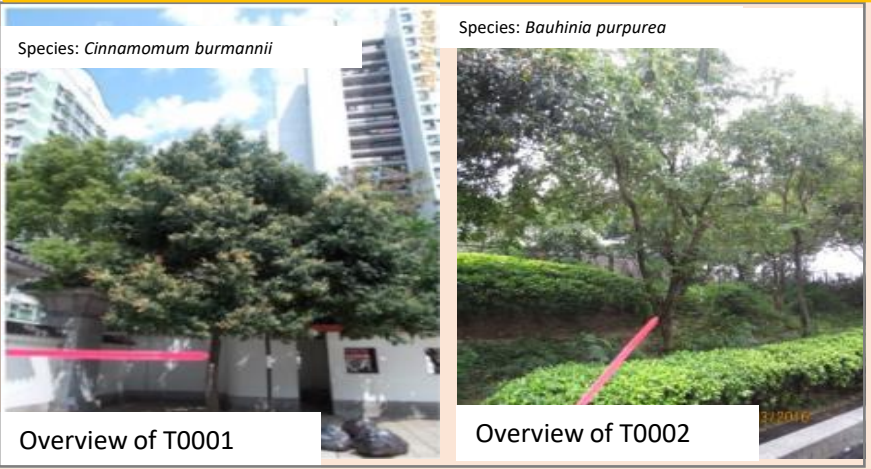
樹木管理手冊

附錄 3 — 樹木資料庫格式樣本

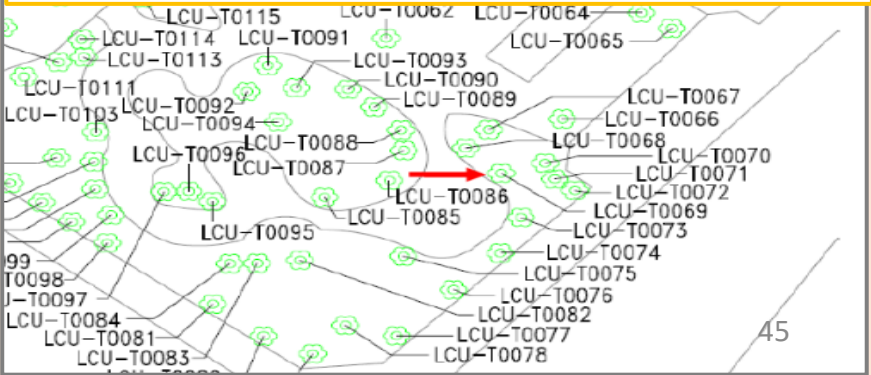
### 1. Tree schedule 樹木資料清單

樹木資料庫									
1. 一般資料									
物業名稱：			地址：						
合約編號和名稱：			巡查日期：			修訂：			
2. 樹木清單									
樹木編號	相片號碼	樹木品種		胸徑 (毫米)	整體高度 (米)	樹冠闊度 (米)	結構狀況 (好 / 一般 / 差)	健康狀況 (好 / 一般 / 差)	註解
		中文名稱	學名						

### 2. Tree record photo 樹木相片記錄



### 3. Tree layout plan 樹木位置圖



# 樹木風險評估及管理的主要步驟

## 認識樹木庫存 – 建立樹木資料庫 (Tree Inventory)

- 確認樹木總數量
- 評估整體樹木狀況(健康，結構，型態)
- 識別樹木品種, 大小 (高度，闊度，樹胸徑), 年齡分佈
- 識別需要重點護養的樹木，例如古樹名木、石牆樹、成齡樹、需要進行緩減措施的樹木及需要進行表格2評估的樹木。



# 樹木風險評估及管理的主要步驟

## 整體安排 Overall arrangement

- 樹木風險管理並非一次性的工作
- 樹木風險評估及管理應於每年風雨季前進行最少一次
- 有需要時再進行評估 (如惡劣天氣過後)



# 樹木風險評估及管理的主要步驟

## 惡劣天氣前 **Just before inclement weather**

- 核查所有樹木風險評估及緩減措施是否已妥善完成
- 檢查拉纜或其他支撐系統是否就位
- 必要時封閉公共區域

## 惡劣天氣後 **Just after inclement weather**

- 在暴雨和颱風等惡劣天氣後，由樹木管理人員或園境/樹藝承辦商為場地內的樹木進行緊急巡查，包括檢查樹木出現的明顯缺陷、樹木穩固性和對公眾構成即時危險的狀況(例如：倒塌樹、斷枝、根基移位等)。



# 一般樹木護理

- 樹木種植 Tree Planting

植樹有方 · 因地制宜 Right Tree Right Place

優質苗木 Quality Nursery Stock

合適生長環境 Suitable Growth Environment

定植護養 Provide Establishment Maintenance

- 樹木護養 Tree Maintenance

定期護養 Regular Tree Maintenance

良好修剪 Good Pruning Practices

防病蟲害 Pest and Disease Control

樹木保護 Tree Protection

護養記錄 Maintenance Records

強壯結構  
Stronger Structure

健康生長  
Healthy Growth

良好形態  
Good Form

減少缺陷  
Reduce Defects

減低風險  
Minimize Risk

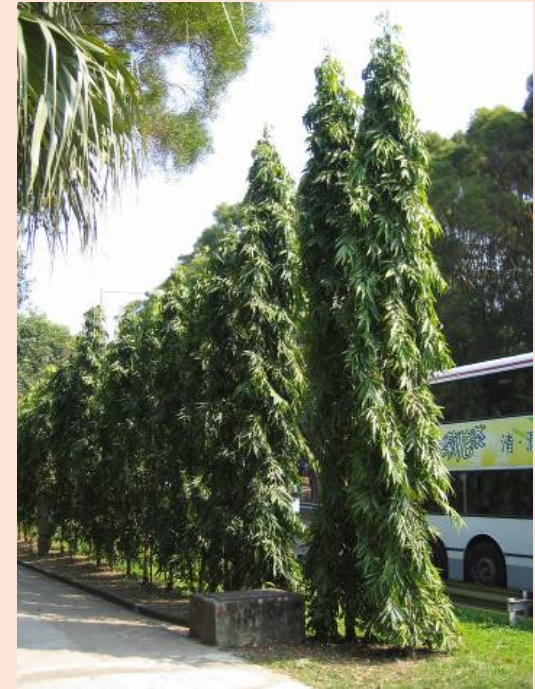
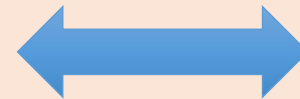
# 一般樹木護理

## 因地制宜

- 適當地點種植適當樹種  
Selecting the right tree at the right location



地點選擇  
Site Selection



樹種選擇  
Tree Selection

# 一般樹木護理

## 植樹有方·因地制宜 Right Tree for the Right Place

### 合適生長環境

- 預留足夠生長空間予樹木未來發展
- 樹幹與樹幹最少要有3-5米的距離，視乎品種



減低未來樹木潛在風險和護養成本

To reduce potential tree risk and maintenance cost in the future

# 一般樹木護理

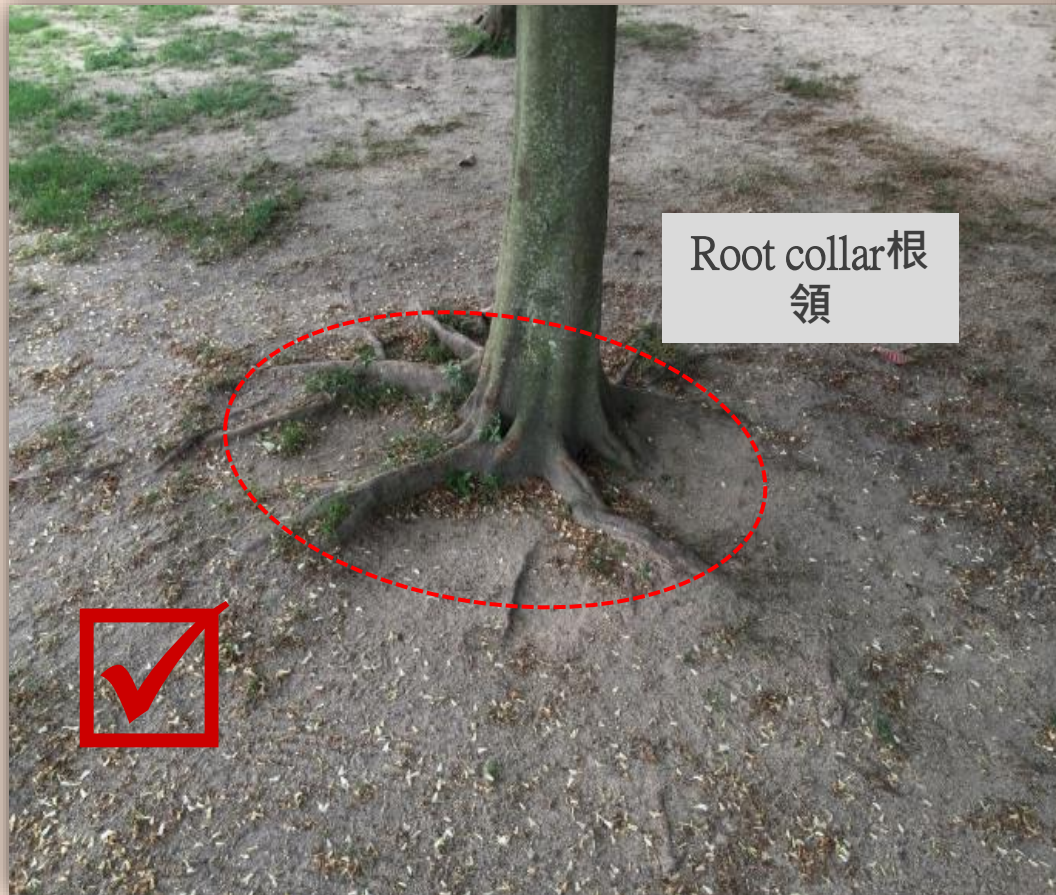
## 規劃/設計不善所衍生的樹木管理問題

- 土壤不足



# 一般樹木護理 – 樹木種植

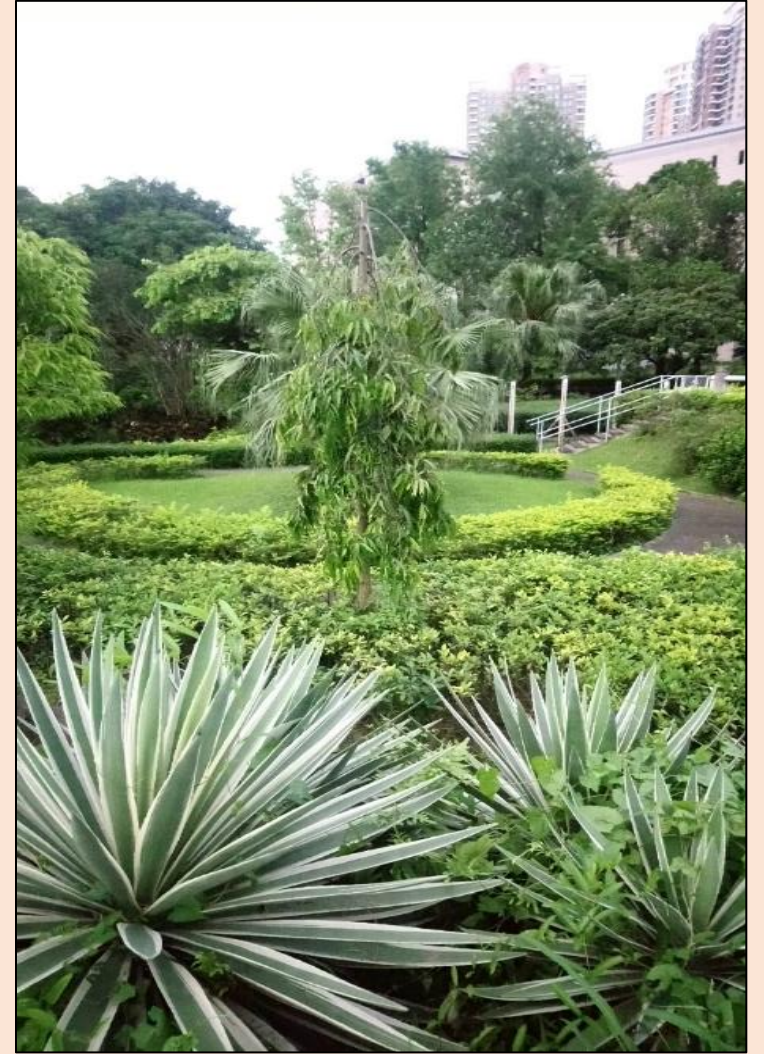
妥善的種植  
Proper Planting



# 一般樹木護理 – 樹木護養

## 定植護養

- 淋水
- 施肥
- 覆蓋層
- 除雜草
- 支撐
- 修剪



# 一般樹木護理－樹木護養

## 淋水

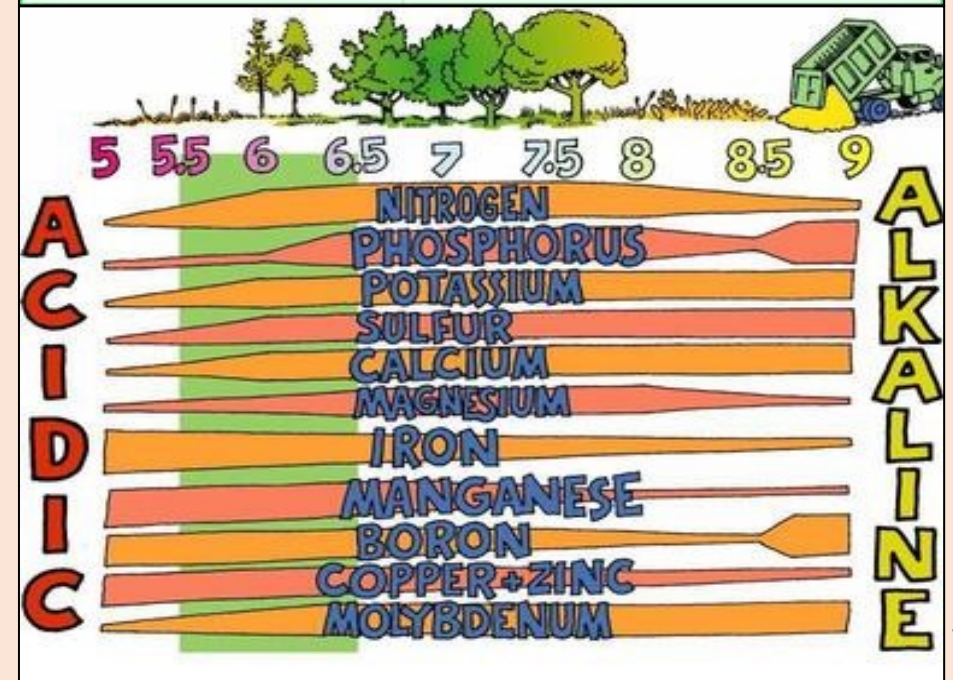
- 深而不頻密的灌溉有助根部深入泥土
- 深夜或清晨為最好的灌溉時間
- 因應風雨季調節



# 一般樹木護理－樹木護養

## 施肥

- 樹穴表面
- 最好使用緩解肥，配以有機覆蓋物
- 過度施肥會燒傷根部及殺死幼根
- 最好的護理在於適當的灌溉、覆蓋及定期除雜草





# 一般樹木護理－樹木護養



- 使用除草機時避免損壞樹幹和樹根
- 避免真菌入侵的機會



# 一般樹木護理 – 樹木護養

## 覆蓋層

- 保濕
- 緩減溫差
- 控制雜草生長
- 提供有機基質
- 防止壓實泥土
- 減低表土流失



# 一般樹木護理－樹木護養

## 定植: 支撐和拉纜固定

- 一般只限新種樹木
- 視乎泥膽及風向
- 不應長期裝置
- 避免損害樹根/泥膽
- 減少不小心錯誤



# 一般樹木護理 – 樹木護養

## 定植: 支撐和拉纜固定

- 不正確使用可對樹木造成負面的影響
- 對樹木造成傷害，影響樹幹營養運輸



Break 中場小休



# 一般樹木護理 – 樹木護養

## 修剪樹木

將枯死、有病、折斷或腐爛的樹枝  
移除後，樹木經過正確的修剪後會：

- 改善樹木的健康和外觀
- 讓附近的車輛和行人有足夠空間通過
- 減少塌樹的風險
- 有助改善樹木的結構，特別是樹齡較小的樹木



# 一般樹木護理 - 不適當修剪樹木

不適當修剪樹木會影響外觀和健康，並會造成無法彌補的損害



# 一般樹木護理 - 不適當修剪樹木

不當的修剪會傷害樹木及引發倒塌



Source: Google Map (Jul 2011)



Date of Incident:  
13 May 2012

獅尾 Lion-tailing





# 一般樹木護理 – 不適當修剪樹木

## 獅尾式修剪或過度提升樹冠

- 減少下部枝幹的食物供應  
令重心升高
- 增加倒塌風險



# 一般樹木護理 – 不適當修剪樹木

## 截頂

- 以一擬定的直線切割
- 可引致內部腐爛及樹木健康受壓
- 截頂修剪，修枝後傷口會容易腐爛和導致結構弱的水橫枝增生



# 一般樹木護理 – 不適當修剪樹木

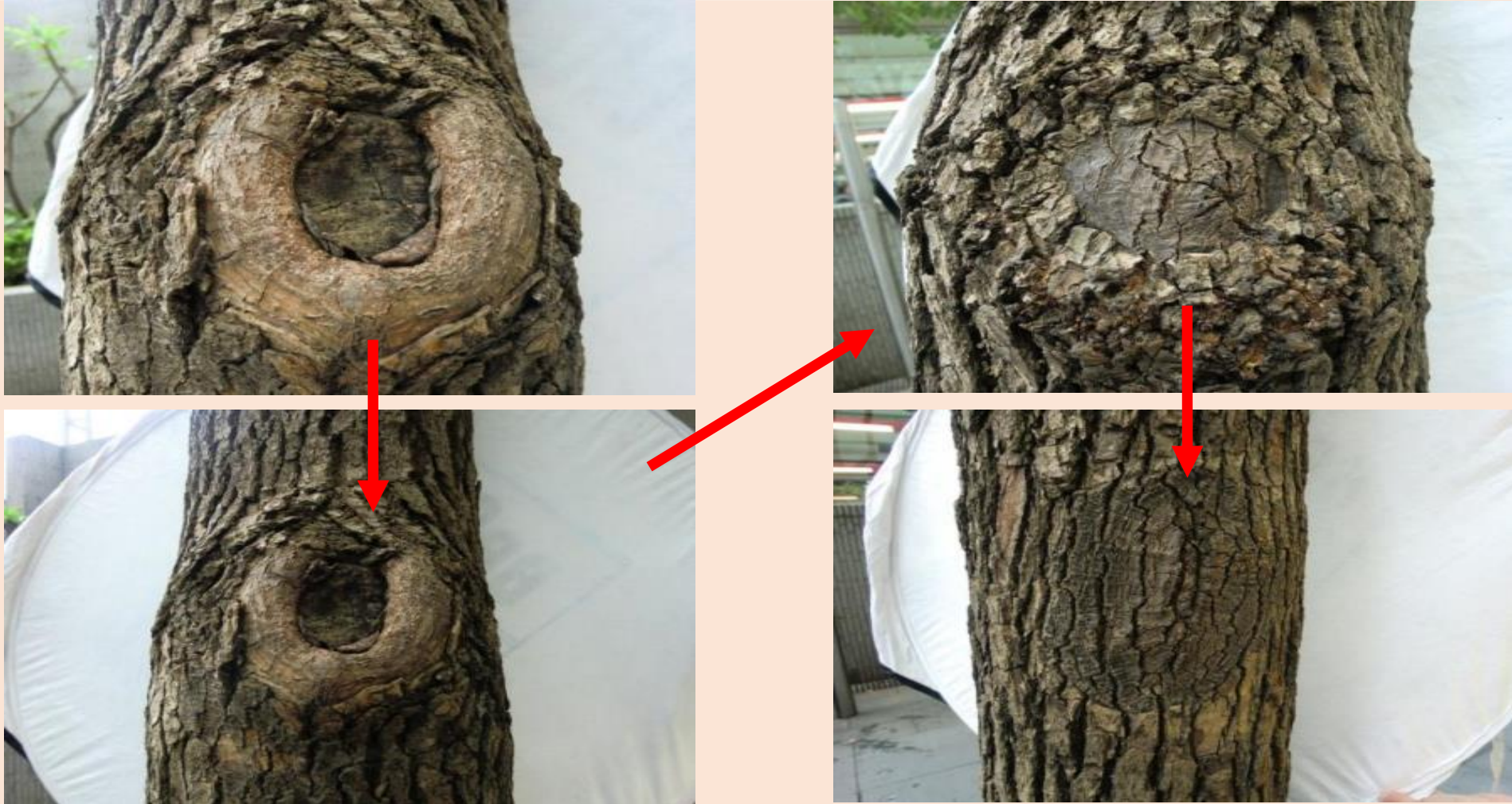
## 過度修剪

- 減少樹木的食物供應
- 應盡可能避免大幅修剪大樹/成熟的樹木。
- 即使是年幼樹木, 也不應在一年內剪去超過 25% 的活樹冠。
- 盡可能分階段完成



# 一般樹木護理 - 正確的樹木修剪

良好的修剪操作有助傷口癒合



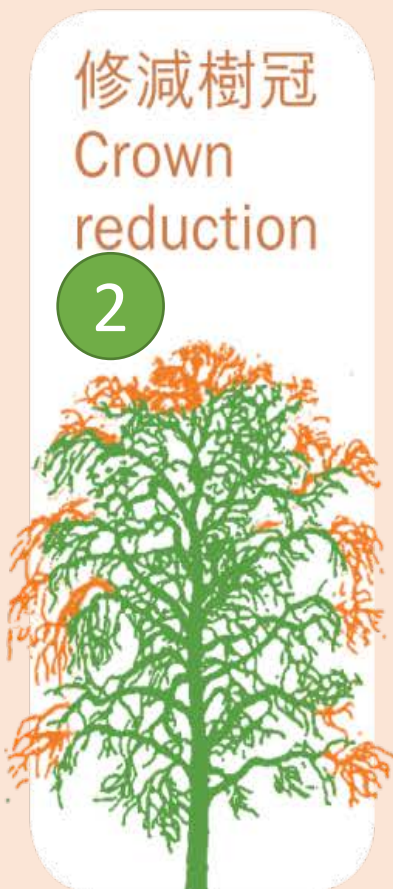
# 一般樹木護理 - 正確的樹木修剪

修剪樹木工作大致上可以分為下列五類：

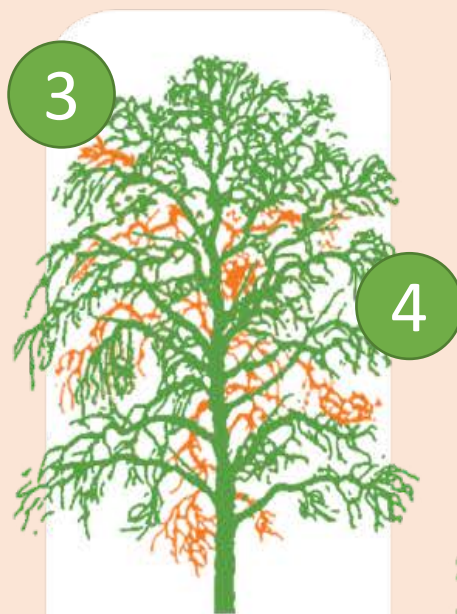
There are five broad types of pruning, namely:



樹型修剪  
Formative  
pruning



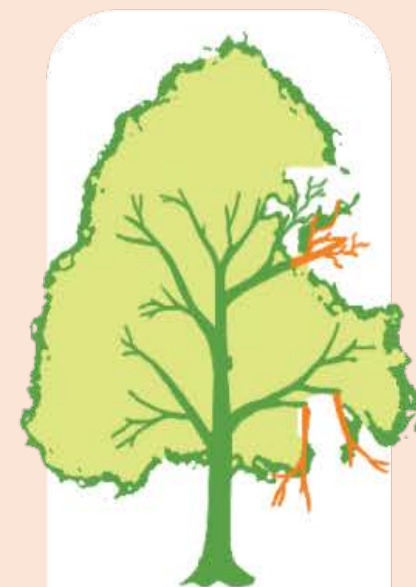
修減樹冠  
Crown  
reduction



樹冠疏枝  
Crown  
thinning



提升樹冠  
Crown  
lifting



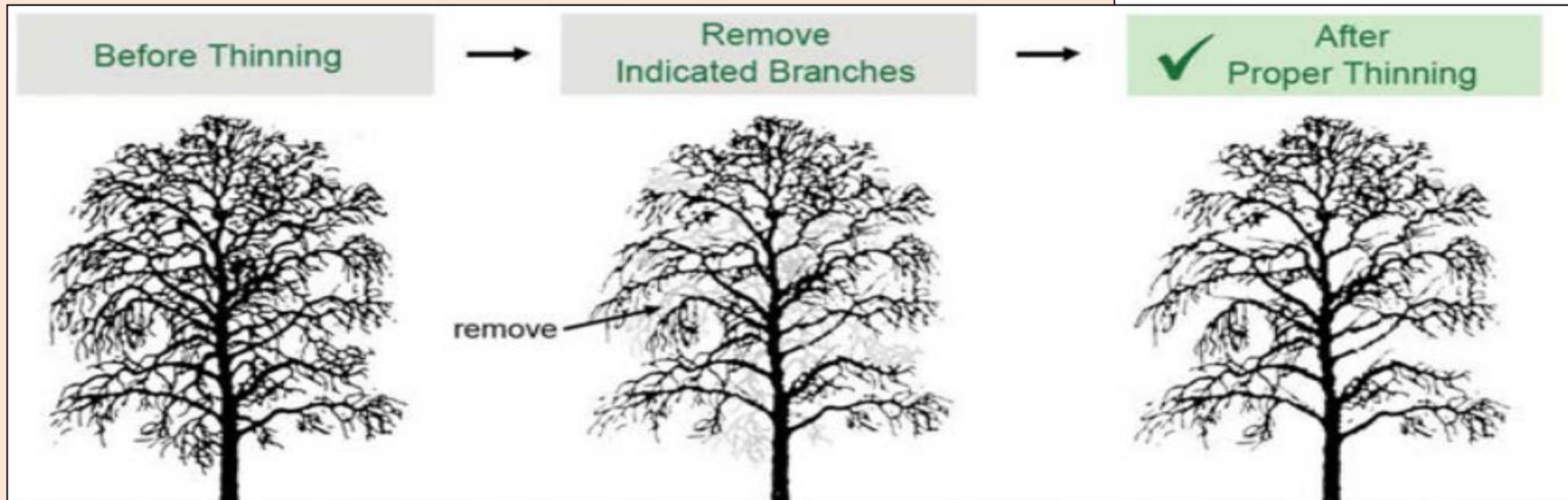
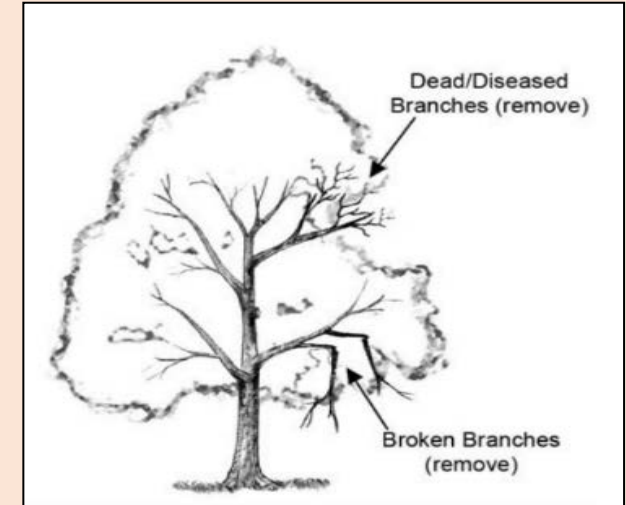
清理樹冠  
Crown  
cleaning

■ 保留 Keep

■ 修剪 Remove

# 一般樹木護理 - 正確的樹木修剪

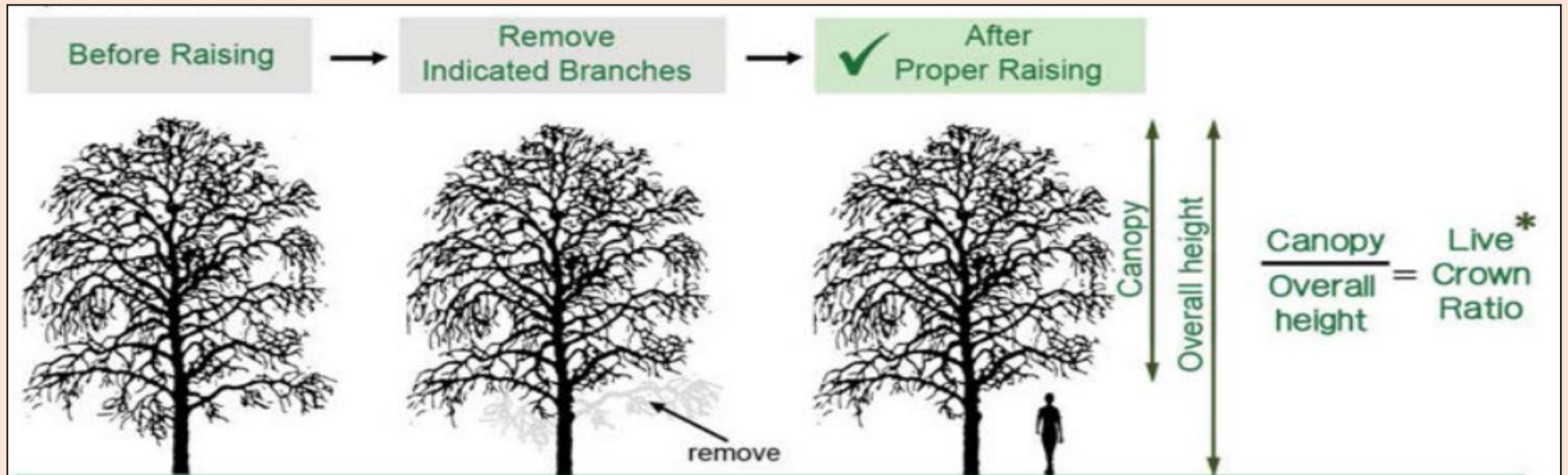
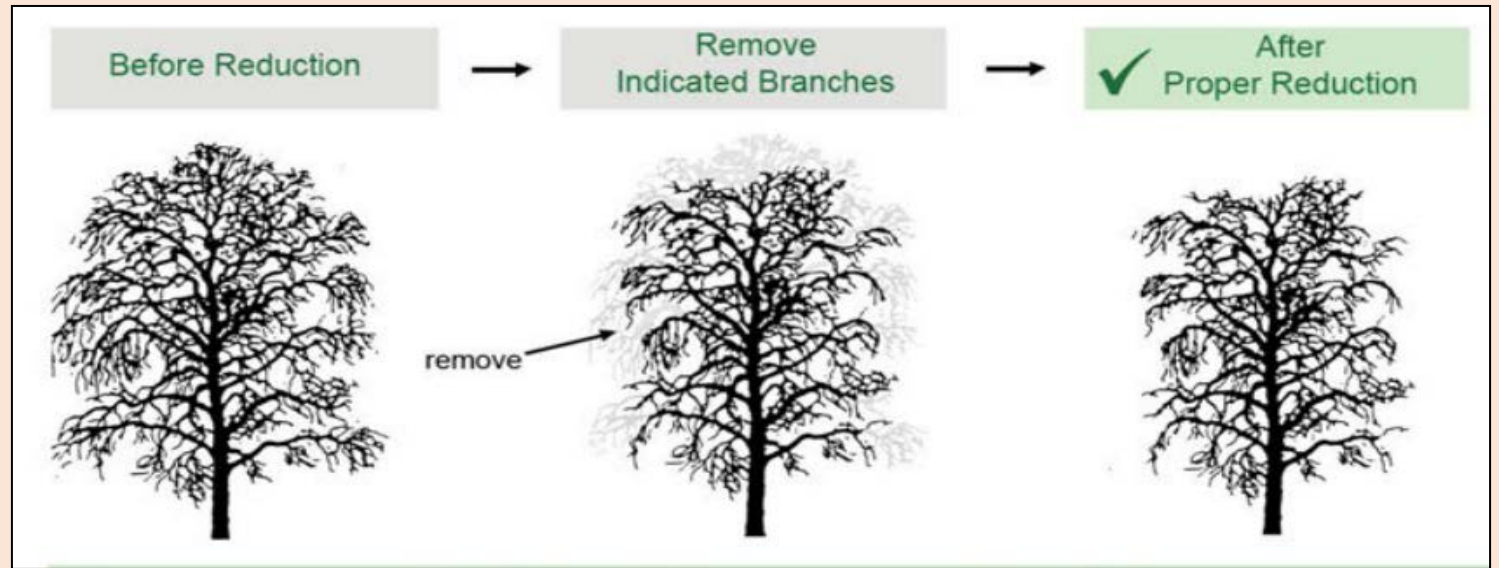
- 清理樹冠  
枯枝, 染病的枝條, 斷枝
- 樹冠疏理



# 一般樹木護理 - 正確的樹木修剪

- 縮減樹冠

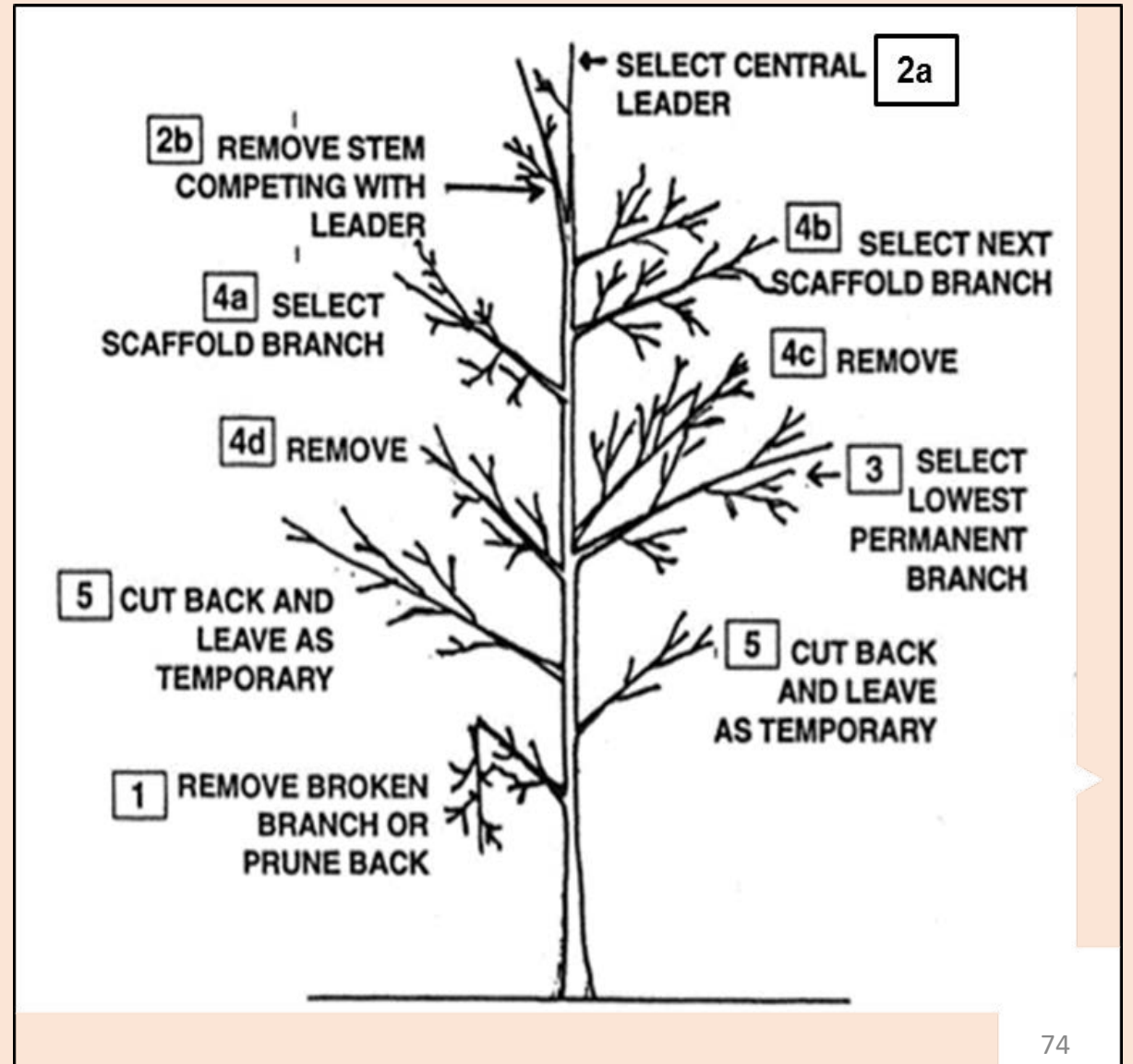
- 樹冠提升



# 一般樹木護理 – 結構性修剪

## 結構性修剪

- 幼樹
- 移除有潛在問題的枝條，如死枝和重疊枝
- 建立優勢主幹
- 選擇和建立最低永久枝幹

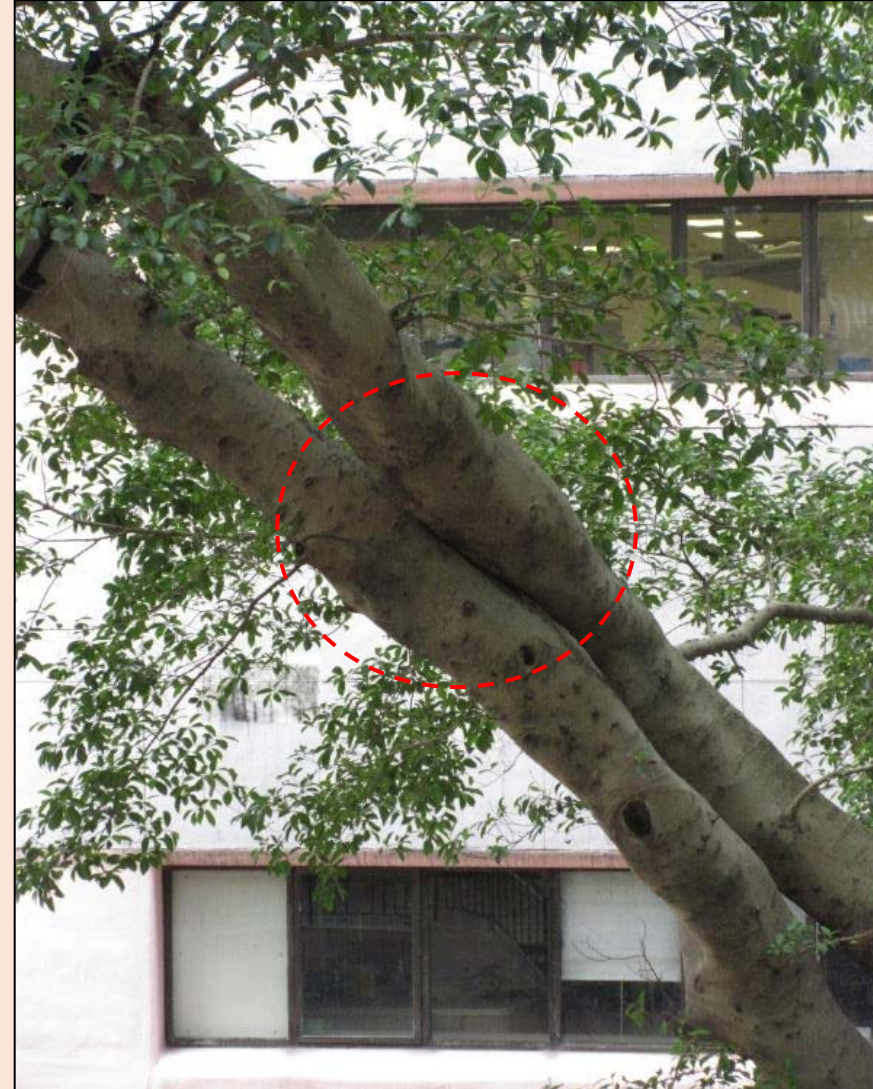




# 一般樹木護理 – 結構性修剪

## 結構性修剪

- 移除有潛在問題的枝條，如死枝和重疊枝



# 一般樹木護理 – 結構性修剪

## 結構性修剪

- 建立優勢主幹
- 選擇和建立最低永久枝幹



# 一般樹木護理

## 其他

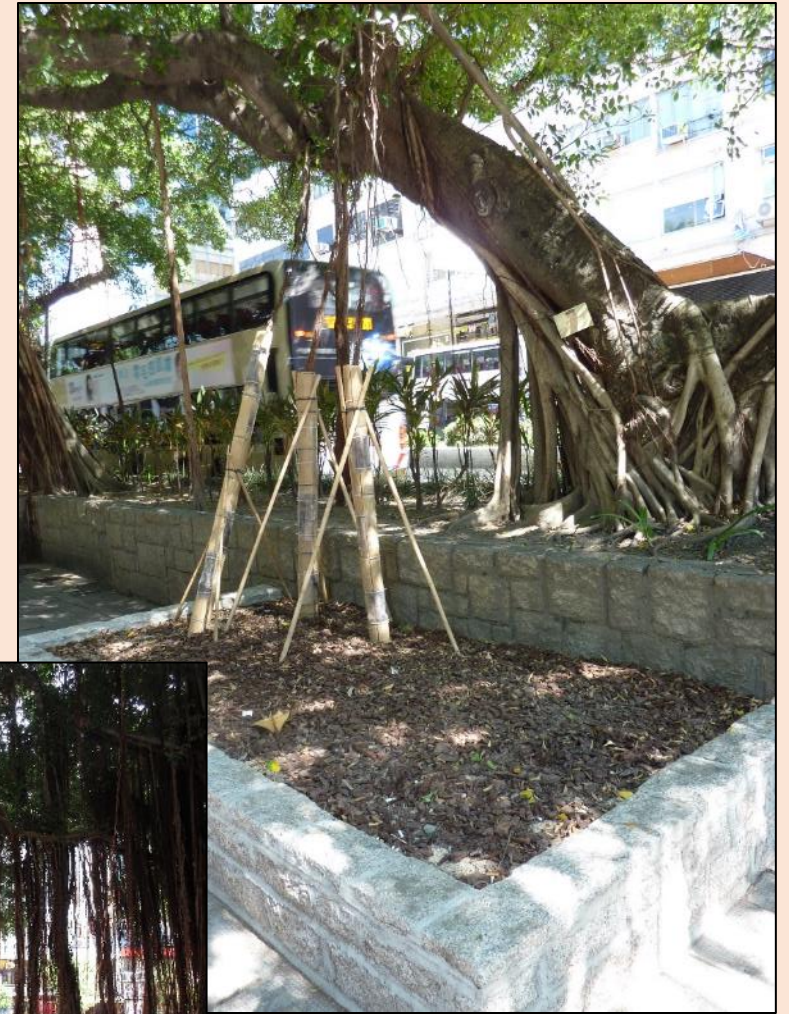
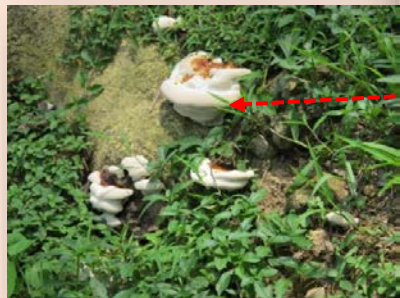
- 避免於根領範圍內種植一年生植物或灌木
- 會對樹木造成壓力，導致樹基腐爛，根系呼吸窒息
- 茂密植被會造成潮濕環境，助長真菌於樹基或根領滋



# 一般樹木護理

## 其他

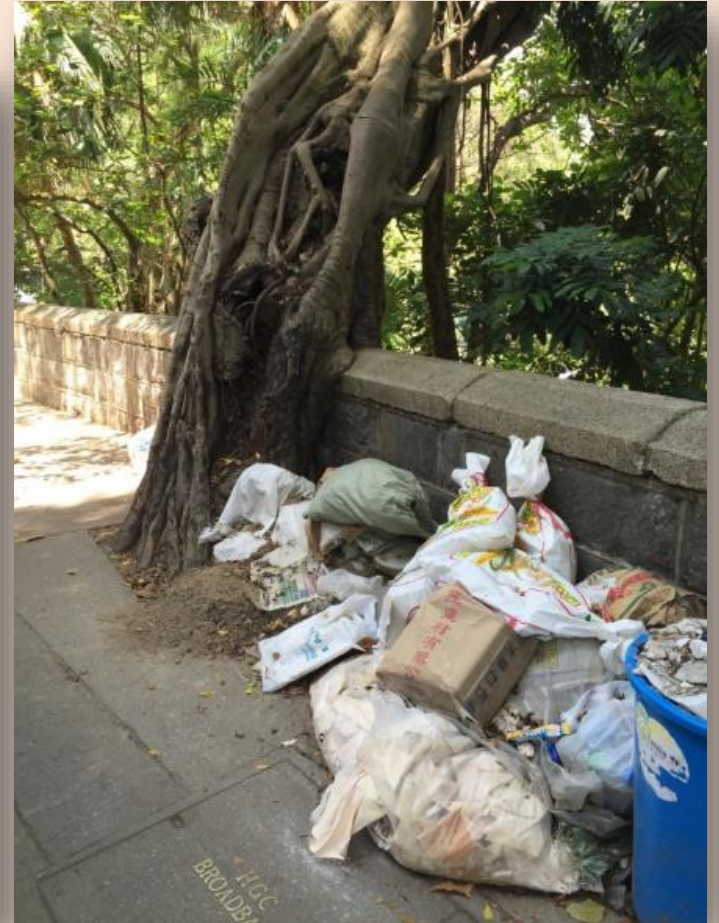
- 留意樹木生長特性
- 安實際情況把氣根引導至枝幹或種植土上，使它在木質化後能提供支撐改善樹木的穩定性



# 一般樹木護理

## 其他

- 避免人為破壞；保護環境整潔



# 其他常見樹木問題

## 常見樹木問題

### Common Tree Problems

#### Abnormal Defoliation and Wilt 樹冠不正常落葉和枯死

- 反映健康情況
- 可能是根部問題或病蟲害的跡象
- 若有相當數量的枯枝，反應健康欠佳，需要進一步檢測



# Dead Branch / Hangers 死枝 / 懸掛斷枝



- 需要進行風險緩減措施

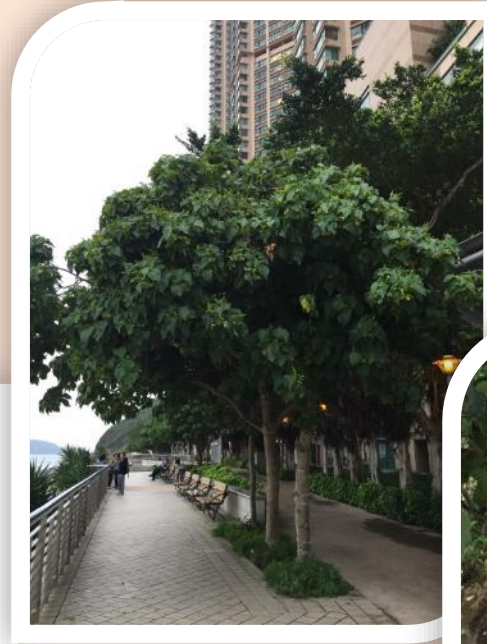


## Crack/ Split 裂縫 / 裂開



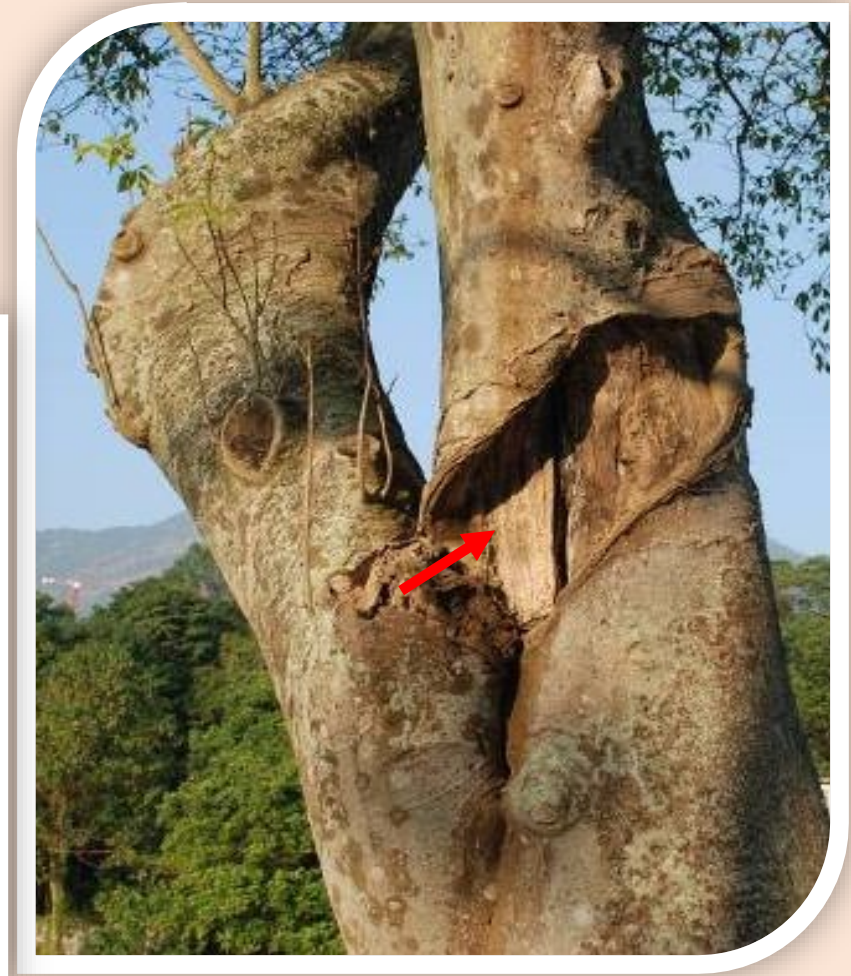
- 應詳細檢查樹木結構以決定合適的風險緩減措施

- 樹皮出現不正常裂痕 **Abnormal Bark Cracks**



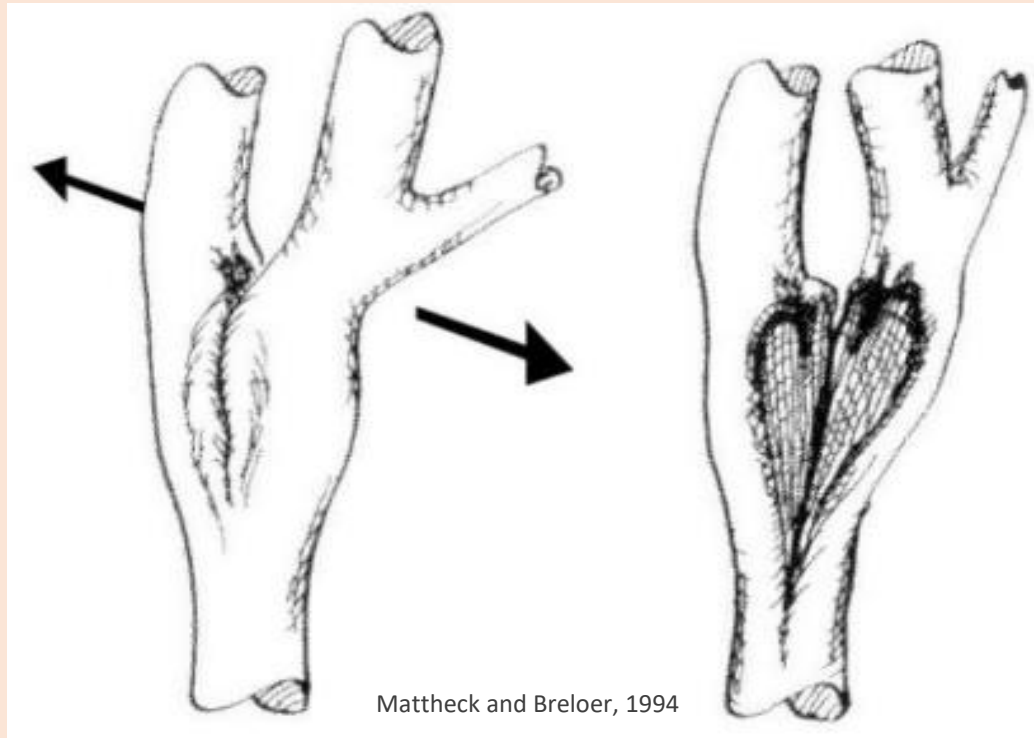
# 疊枝 Crossing Branches

- 枝條因互相磨擦而受損
- 視乎情況移除



# 內夾樹皮 Included Bark

- 枝幹互相重疊而生長，樹皮受擠壓
- 形成脆弱的結構並較容易於連接點裂開



## Included Bark 內夾樹皮

- 縮減修剪以縮短枝幹
- 安裝纜索以加強枝幹支撐
- 移除枝幹



## 水橫枝 Epicormic Growth

- 可能是樹木受壓的徵兆
- 需要進一步檢測



# 傾斜 Leaning

- 自然修正，樹木因應環境而長出相應的木以作支撐
- 新近傾斜，可能反映根基不穩



# 病蟲害 Pest and Disease

- 季節性的
- 一般不會對樹木造成嚴重傷





# 異葉南洋杉 – 白蟻問題

## Termite infestation of *Araucaria heterophylla*



### 西菁街遊樂場塌樹 5歲女慘被壓傷

2016年09月27日(二) 18:22更新  
17:33建立

f 推介 34



來源：東方日報

倒塌大樹壓傷女童手腳。(文健雄攝)

91







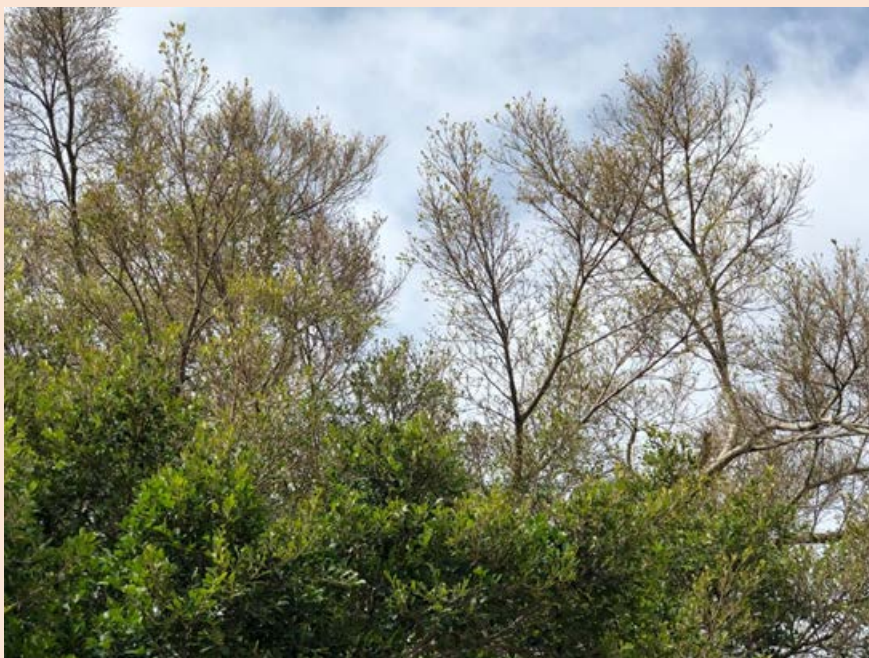
# 白蟻問題 Termite infestation

在對該樹種進行檢查時，應確定樹木的穩定性，並在必要時及時提供白蟻處理。

- 在樹幹下部用橡皮錘進行探空試驗。
- 使用適當的工具，如手鏟或探針，檢查根領有沒有白蟻。
- 需要時在樹幹基部進行微鑽阻力測試，以評估樹木的結構狀況。
- 如果觀察到有白蟻，應盡快安排場地白蟻的控制。
- 檢查附近的所有樹木，以確保其他樹木沒有受到白蟻侵襲。

# 朱紅毛斑蛾蟲害

- 朱紅毛斑蛾 (*Phauda flammans*)
- 榕屬植物的重要食葉害蟲
- 主要在新界西北，**2021年6, 7月**已蔓延至大埔和荃灣區一帶



# 朱紅毛斑蛾蟲害



## 幼蟲

- 背面深褐色，兩側淺黃色
- 將葉片啃食殆盡



## 成蟲

- 頭紅色，腹部黑色，兩側有紅色的長毛。翅為紅、黑色



# 朱紅毛斑蛾一般防治

- 以肥皂水噴灑受影響的樹冠及於樹幹施放除蟲劑，減低幼蟲的數量；
- 利用竹／草蓆或麻布袋包裹樹幹，捕捉在樹幹上活動的幼蟲；及
- 加強清除藏於樹皮或樹根隙縫、淺土層及落葉的蟲蛹，緩減下一階段成蟲羽化的數量。





## 防治措施：

- 1) **綠化樹木管理**\_冬季期間，加強園藝管理，朱紅毛斑蛾幼蟲會在樹底周圍雜草、灌叢和樹根間隙結繭化蛹越冬，幼蟲通常於泥土 0-10 毫米處築蛹室，加強除草修剪，鬆土及人工收集地表根系和雜草灌叢間虫蛹，以降低來年孵化的幼蟲量。
- 2) **化學防治**\_一般的傳統農藥對於防治朱紅毛斑蛾仍然有良好防控效果:
  - a. 氧化樂果(具內吸性，觸殺和胃毒藥)
  - b. 殺滅菊酯乳油(擬除蟲菊脂類)
  - c. 殺螟桿菌(屬觸殺和胃毒藥)
  - d. 晶體敵百蟲 (屬觸殺和胃毒藥)
- 3) **生物防治**\_可以利用當地或引入捕食性天敵昆蟲，以蟲制蟲。例如:根據國內研究資料有絨繭蜂（*Apanteles sp.*）和花胸姬蜂（*Gotra octocincta* Ashmead）為有效害蟲天敵

- 引入天敵：其中一個天敵，花胸姬蜂 (學名：*Gotra octocincta*)，花胸姬蜂是一種寄生蜂，產卵在蛾蟲上並在其體內孵化，姬蜂幼蟲不會立即殺死蛾蟲，卻在蛾蟲體內一同成長，直至蛾蟲差不多終齡時，破蟲而出，在這個時候，蛾蟲就會死去。（長春社）

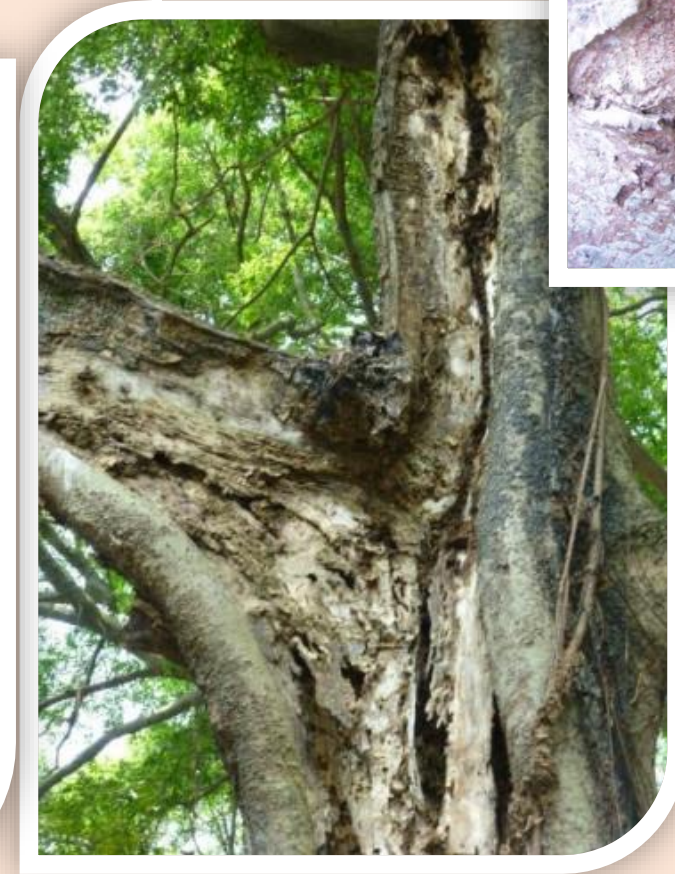


AFCD

# 常見樹木問題

## 腐爛及樹洞 Decay and Cavity

- 預防勝於治療





- 進行**詳細樹木風險評估**(使用表格2)
- 用槌子進行**聲音/敲擊測試**
- 若有需要，使用合適儀器(例如**聲納探測儀**及**微鑽阻力測試儀**)詳細檢查樹木結構，以決定合適的風險緩減措施

**Location – Nathan Road near  
Park Lane Shopper's Boulevard  
*Ficus microcarpa* (YTM/11)**



# 纏繞根 Girdling Root

- 預防勝於治療
- 纏繞根的出現 = 影響樹木的穩定性



- 根部生長被限制 **Restricted Root Growth**

淺的泥土 = 較易被風吹倒



- 真菌侵襲 Fungal Attack



# 真菌侵襲 Fungal Attack



在樹腳及根部發現的子實體



# 褐根病 Brown Root Rot Disease



拍攝於 2016年11月

細葉榕 *Ficus microcarpa*



拍攝於 2017年1月

# 褐根病 Brown Root Rot Disease



木棉  
*Bombax ceiba*

朴樹  
*Celtis sinensis*



陰香  
*Cinnamomum burmannii*

鳳凰木  
*Delonix regia*



# 褐根病 Brown Root Rot Disease



- 樹冠稀疏而葉片大小及顏色不正常
- 詳細檢視樹幹基部、根領及樹根是否有典型的褐根病病狀

# 褐根病 Brown Root Rot Disease



## 診斷病狀:

詳細檢視樹幹基部、根領及樹根是否有典型的褐根病病狀

- a) 褐根病真菌的子實體  
Fruiting bodies of *Phellinus noxius*
- b) 菌絲面  
Mycelial encrustation
- c) 泥粒  
Soil aggregates
- d) 菌絲網紋  
Mycelial netting



褐根病指引  
發出日期

## 褐根病指引

### Guideline on Brown Root Rot Disease

香港特別行政區政府  
發展局  
綠化、園境及樹木管理組  
樹木管理辦事處

1

## 香港市區樹木常見的 樹木腐朽菌簡介

### Note on Common Wood Decay Fungi on Urban Trees of Hong Kong

香港特別行政區政府  
發展局  
綠化、園境及樹木管理組

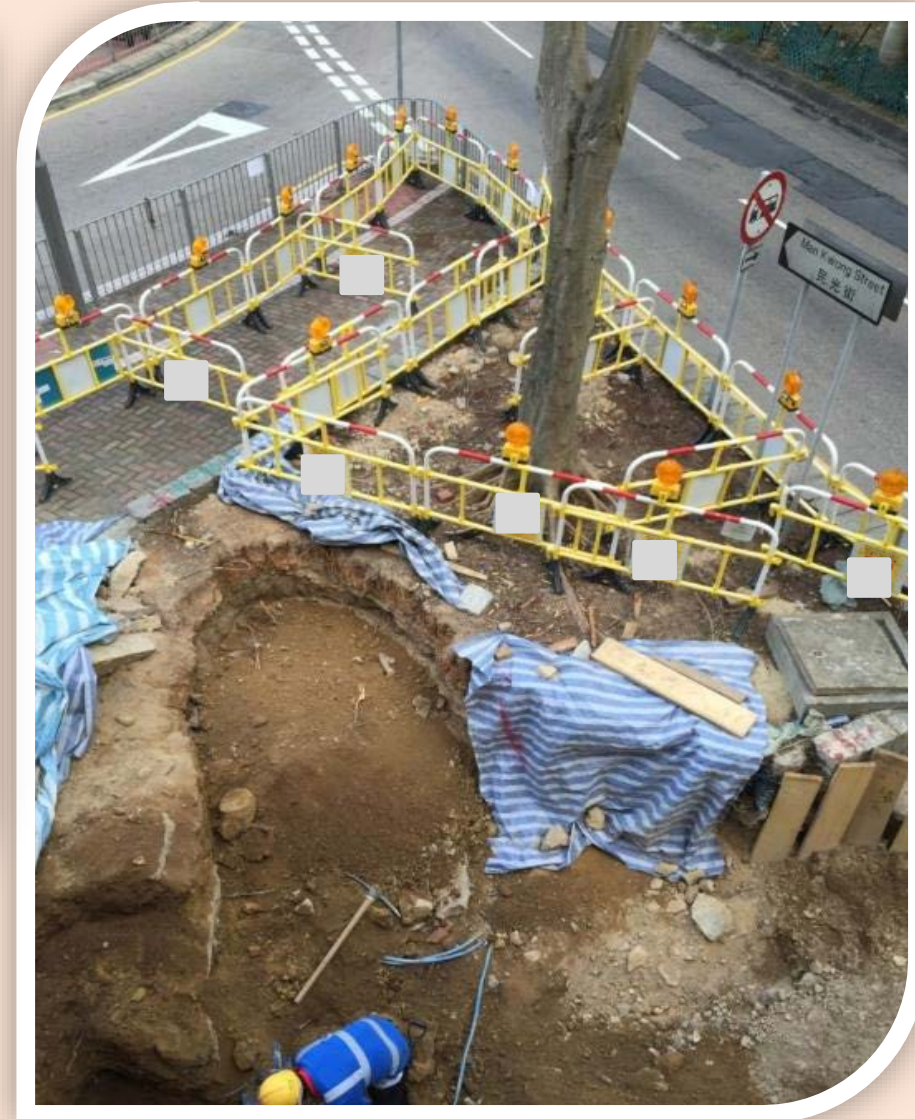
2015年5月

2

# Disturbed by Construction Activities 受工程影響



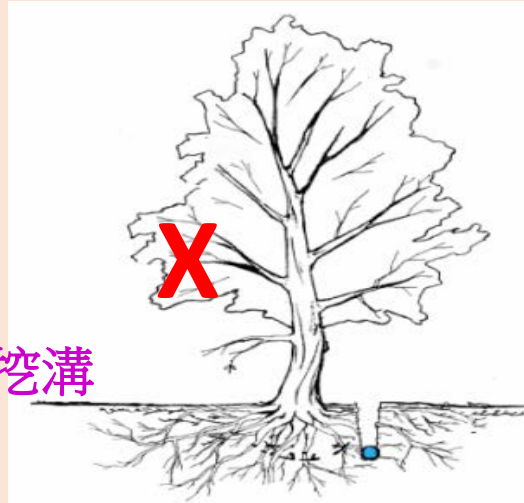
## Disturbed by Construction Activities 受工程影響



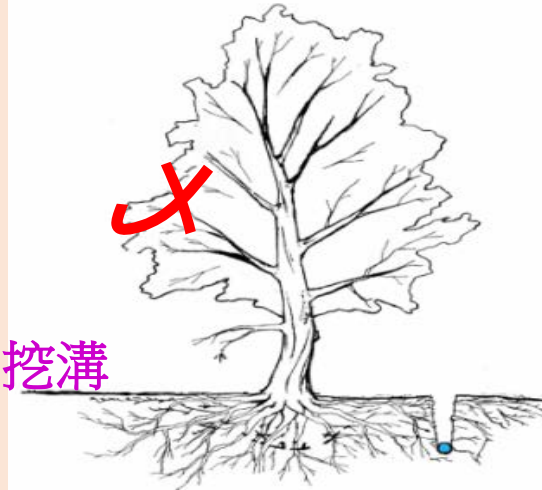
# Disturbed by Construction Activities 受工程影響

根部受挖掘工程破壞  
Root damage by  
excavation/ renovation/  
trenching/ paving works

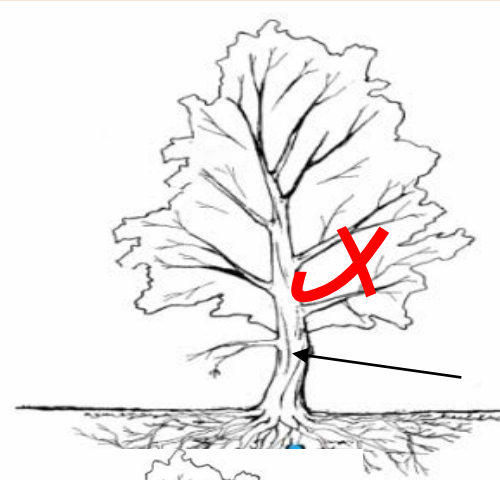
Trenching 挖溝



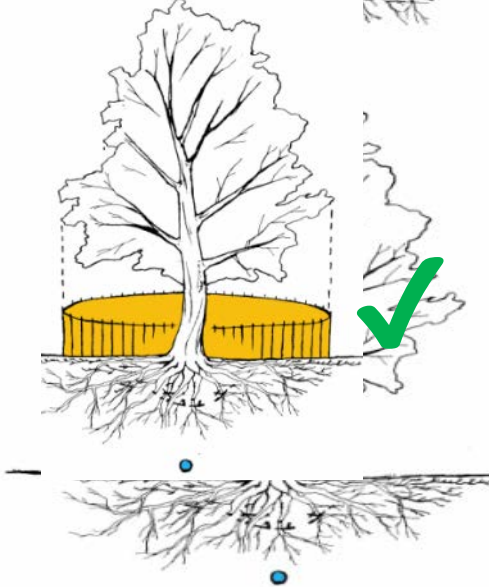
Trenching 挖溝



Tunneling 隧道式挖掘  
(too close to the roots)



Tunneling 隧道式挖掘  
(beyond the root zone)





# Disturbed by Construction Activities 受工程影響

## 總結 Summary

### 泥面以上 Above ground

- 避免破壞樹木任何一部份
- 切勿削頂
- 為支撐物作合適調整  
預留足夠空間種植  
在樹木年幼時在結構性修剪

### 泥面以下 Below ground

- 避免壓實泥土
- 切勿削根
- 切勿種植過深
- 種植後適當的灌溉



# 綠化網頁



## 發展局 – 綠化、園境及樹木管理組

香港特別行政區政府

聯絡我們 常見問題 相關連結

關於綠化、園境及樹木管理組 | 綠化及園境美化 | 樹木護養 | 社區外展 | 資源中心

## 關於綠化、園境及樹木管理組

關於綠化、園境及樹木管理組 > 目的與目標

目的與目標

工作架構

行政措施

委員會及小組

城市林務發展基金

### 目的與目標

<https://www.greening.gov.hk/en/home/index.html>

### 綠化政策

努力廣種花草樹木，並加以妥善護理和保育，藉以提高居住環境的質素。

當前的目標是要擴大市區的綠化地帶、美化現有綠化區、並在規劃及發展公共工程項目時，增加優質綠化機會。

### 樹木管理專責小組

#### 樹木管理專責小組報告

由政務司司長領導和相關決策局及部門組成的樹木管理專責小組，就本港樹木管理的各項事宜，經過為期三個月的檢討後，於2009年6月29日發表報告。在報告內，專責小組就樹木管理的不同範疇，特別是跟進死因裁判法庭就赤柱致命塌樹事故對樹木管理的公眾安全問題所表示的關注，以及陪審團的建議，提出多項改善措施。

#### 政府電視宣傳短片 – 樹木管理



# 綠化網頁

- 樹木管理手冊
- 2016年4月發佈
- [www.greening.gov.hk](http://www.greening.gov.hk)

發展局 - 綠化 園境及樹木管理組  
香港特別行政區政府

關於綠化、園境及樹木管理組 | 綠化及園境美化 | **樹木護養** | 社區外展 | 資源中心

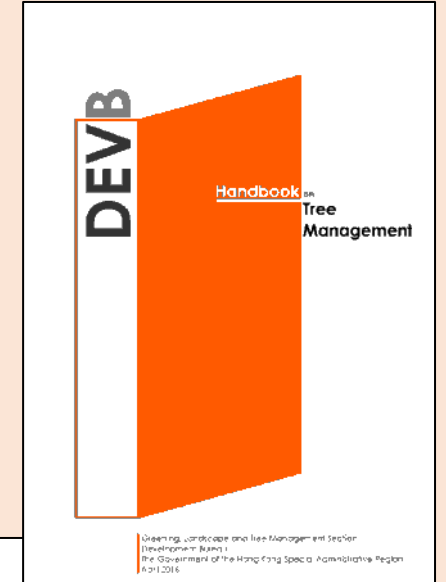
## 樹木護養

樹木風險評估及管理安排  
私人物業樹木護養資料  
樹木護養方法  
樹木管理人員註冊制度  
古樹名木及樹木登記冊  
常見的樹木問題

### 樹木管理手冊

發展局轄下的綠化、園境及樹木管理組擬訂了《樹木管理手冊》(《手冊》), 為私人物業業主提供樹木管理的指引與良好作業備考。我們與民政事務總署合作, 將《手冊》納入《建築物管理條例》中的《大廈管理及安全工作守則》內, 目的是就公用部分的樹木管理和安全提供準則和常規, 給業主遵守和依循。

完整版	
樹木管理手冊	下載
附錄及參考資料	下載
分部及附錄	
封面	下載
目錄	下載
詞彙	下載
第1部分 樹木擁有人的謹慎責任	下載



# 綠化網頁

## 樹木管理手冊

- 良好樹木護理的快速參考
- 為樹木擁有人提供管理樹木資產的指引及良好作業標準

### 第一部分 – 樹木擁有人的謹慎責任

- 樹木管理的法律條款
- 良好樹木管理的重要性

### 第二部分 – 樹木風險管理的主要步驟

- 聘用合資格專業人士
- 認識你的樹木庫存
- 進行樹木風險評估
- 保存記錄

### 第三部分 – 一般樹木護理

- 植樹有方，因地制宜
- 優質的苗木
- 定期樹木護養
- 進行良好的樹木修剪
- 病蟲害防治
- 護養記錄

# 樹木登記冊

# 樹木登記冊 Tree Register

- To promote community involvement in tree risk management to better protect public safety

為促進社區參與樹木風險管理以更有效保障公眾安全

Provide information to the public on the following categories of trees:

為市民提供下列類別樹木資料:

1. Important trees that are subject to regular monitoring including all Old and Valuable Trees (OVT) and Stone Wall Trees (SWT);

重要而且需要定期檢測的樹木，包括所有古樹名木及石牆樹；

2. Problematic trees identified in the annual Tree Risk Assessment exercise for which mitigation measures have yet to be completed; and

經過每年樹木風險評估後仍待完成風險緩減措施的問題樹木

3. Complaint or referral cases received that require continuous monitoring.

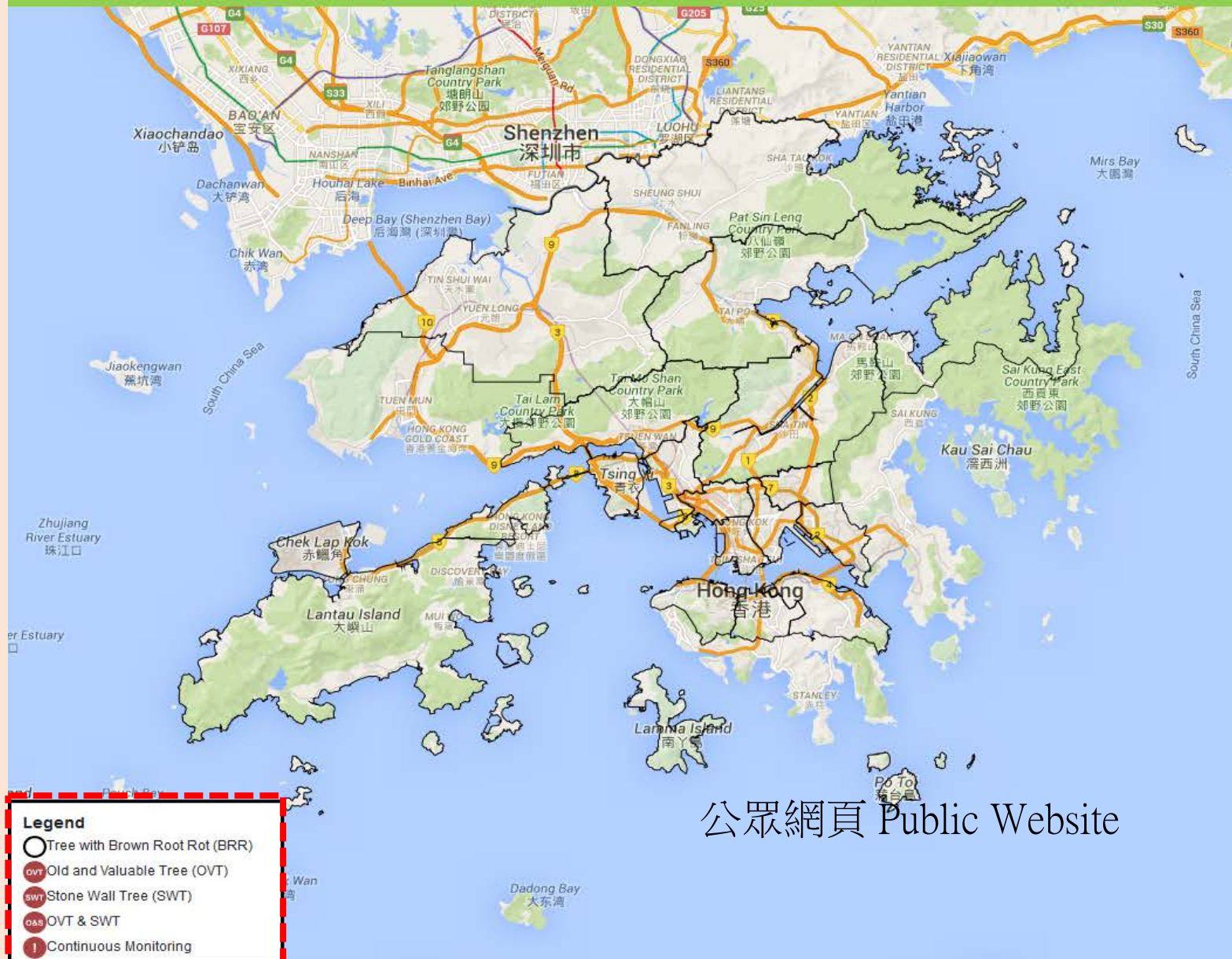
接獲投訴或轉介個案中，需要持續監察的樹木

# 樹木登記冊 Tree Register

GREENING, LANDSCAPE & TREE MANAGEMENT SECTION, DEVELOPMENT BUREAU,  
The Government of the Hong Kong Special Administrative Region of the People's Republic of China

## Tree Register

ENG 繁體 简体  
W3C WAI-AA WCAG 2.0 W3 HTML 4.01



Search

District Department

Tree No. Type  ▼

Tree No.

Tree Species  ▼

Location

District  ▼

Department  ▼

Tree Category  ▼

BRR Status

▲ Tree Count (0)

Tree Register No.	OVT No.	Departmental Reference No.	Tree Species

公眾網頁 Public Website

# 樹木登記冊 Tree Register



**Tree Information**

Location	Lei Yue Mun Park & Holiday Village
District	Eastern
Coordinate	X:842018,Y:815514
Tree Species	Eucalyptus cinerea
Tree Status	Alive
Condition	Health condition (fair)
Mitigation Measures	Continuous Monitoring
Others	OVT No.:LCSD E/3
Inspection Department	Leisure and Cultural Services Department
Last Inspection Date	2016/03/07
Tree Register No.	LCSD/E/011
[Department Reference no.]	LCSD E/3
Photo	<a href="#">Click View The Photo</a>

Search District Department

Department	Count
Housing Department	3
Highways Department	196
Leisure and Cultural Services Department	402
Water Supplies Department	7
Chief Secretary for Administration's Office	5
Development Bureau (Heritage)	2

Tree Count (402)

Tree Register No.↑	OVT No.	Departmental Reference No.	Tree Species	
<a href="#">LCSD MTM/135</a>	LCSD YTM/106	LCSD YTM/106	Ficus microcarpa	OVT
<a href="#">LCSD/E/001</a>	LCSD E/1	LCSD E/1	Ficus microcarpa	OVT
<a href="#">LCSD/E/002</a>	LCSD E/10	LCSD E/10	Ficus microcarpa	OVT
<a href="#">LCSD/E/003</a>	LCSD E/11	LCSD E/11	Celtis sinensis	OVT
<a href="#">LCSD/E/004</a>	LCSD E/12	LCSD E/12	Casuarina equisetifolia	OVT
<a href="#">LCSD/E/005</a>	LCSD E/13	LCSD E/13	Scolopia saeva	OVT
<a href="#">LCSD/E/007</a>	LCSD E/15	LCSD E/15	Ficus virens (syn. Ficus virens var. sublaeololata)	OVT
<a href="#">LCSD/E/011</a>	LCSD E/3	LCSD E/3	Eucalyptus cinerea	OVT
<a href="#">LCSD/E/014</a>	LCSD E/4	LCSD E/4	Ficus microcarpa	OVT
<a href="#">LCSD/E/015</a>	LCSD E/5	LCSD E/5	Ficus microcarpa	OVT
<a href="#">LCSD/E/017</a>	LCSD E/8	LCSD E/8	Ficus microcarpa	OVT
<a href="#">LCSD/E/018</a>	LCSD E/9	LCSD E/9	Ficus microcarpa	OVT
<a href="#">LCSD/E/054</a>	-	E 9607	Bauhinia purpurea	!
<a href="#">LCSD/E/060</a>	-	E 10574	Casuarina equisetifolia	!
<a href="#">LCSD/E/079</a>	-	E 17422	Ficus microcarpa	SWT
<a href="#">LCSD /KWT/002</a>	LCSD KWT/7	LCSD KWT/7	Cinnamomum camphora	OVT

**Legend**

- Tree with Brown Root Rot (BRR)
- OVT Old and Valuable Tree (OVT)
- SWT Stone Wall Tree (SWT)
- O&S OVT & SWT
- ! Continuous Monitoring

公眾網頁 Public Website



# 總結

- 預防勝於治療
- 定期進行樹木巡查及樹木風險評估
- 妥善護理樹木既可促進樹木健康生長和發展良好結構，亦能減少樹木出現有害的缺陷
- 擬備樹木護養方案的工作計劃和時間表
  - 列出工作細節
  - 計劃時間和經費
  - 提供文件說明所採取的合理護養
  - 預防/減少樹木風險
- 瀏覽綠化網頁 [www.greening.gov.hk](http://www.greening.gov.hk) 以參閱最新的樹木管理資料



Thank You and  
Q & A Section