

樹木修剪的錦囊



引言

“樹藝師適當的修剪有助樹木健康成長：一般人的修剪不得其法，對樹木損害至大。”

-Alex Shigo

修剪樹木是最常見的樹木護養工作。適當的修剪有助除去樹木有問題的部分及改善樹木結構，對樹木的整體健康和結構都有好處，也減少樹木對附近的人和財物可能構成的風險。不適當的修剪（特別是截頂），能損害樹木的健康和結構，令樹木變成危樹。因此，在修剪前先訂下清晰明確的目標，實在非常重要。

適當的樹木修剪方法

	✓ 對	✗ 錯
目的	<ul style="list-style-type: none"> ● 有需要時才修剪 	<ul style="list-style-type: none"> ● 不要過度修剪；如沒有需要，不應修剪。
常見的修剪類型	<ul style="list-style-type: none"> ● 樹冠清理 ● 樹冠疏枝 ● 樹冠減載 ● 樹冠提升 	<ul style="list-style-type: none"> ● 獅尾式修剪 ● 截頂 ● 過度提升樹冠
修剪位置在何處？	<ul style="list-style-type: none"> ● 枝領外沿 	<ul style="list-style-type: none"> ● 留下枝柄 ● 平貼樹幹切割 ● 過大的切割口
如何妥善地修剪樹木？	<ul style="list-style-type: none"> ● 三刀法 	<ul style="list-style-type: none"> ● 鋸齒狀的傷口 ● 扯脫樹皮

修剪多少？

一般來說，應盡可能避免修剪大棵 / 成熟的樹木。即使是年幼樹木，也不能在一年內剪去超過25%的活樹冠。

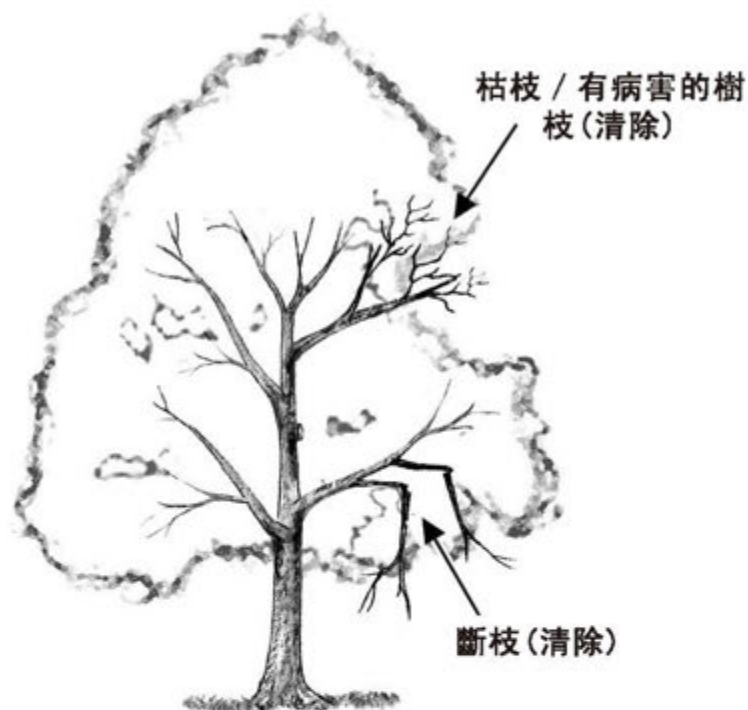
常見的修剪類型

✓ 樹冠清理

定義：樹冠清理包括選擇性地清除樹冠的枯枝、快要壞死、有病害或瘦弱的樹枝。

目的：樹木在生長時，樹冠會不時長出一些有毛病的樹枝和水橫枝。若不及時清除，情況可能會惡化，影響到樹木整體的健康。

對：可隨時清理樹冠，及早修正枝葉生長欠妥的小問題，以免日後成為大問題。



✓ 樹冠疏枝

定義：樹冠疏枝包括樹冠清理和選擇性地除去細小樹枝，以減低樹冠的密度。

目的：保持樹冠不致過重，樹枝不致過密，讓陽光和空氣可以透進內部枝條。

對：樹冠疏枝是要令枝葉分布均勻，但須注意不要過度修剪，每年疏枝的比例應佔活樹冠的10至15%，在任何情況下都不應超過25%，尤其是成熟的樹木。

錯：過度修剪樹冠內圍的樹葉，會損害樹木的健康。內部枝幹上若長出大量水橫枝，即顯示過度疏枝。



常見的修剪方法

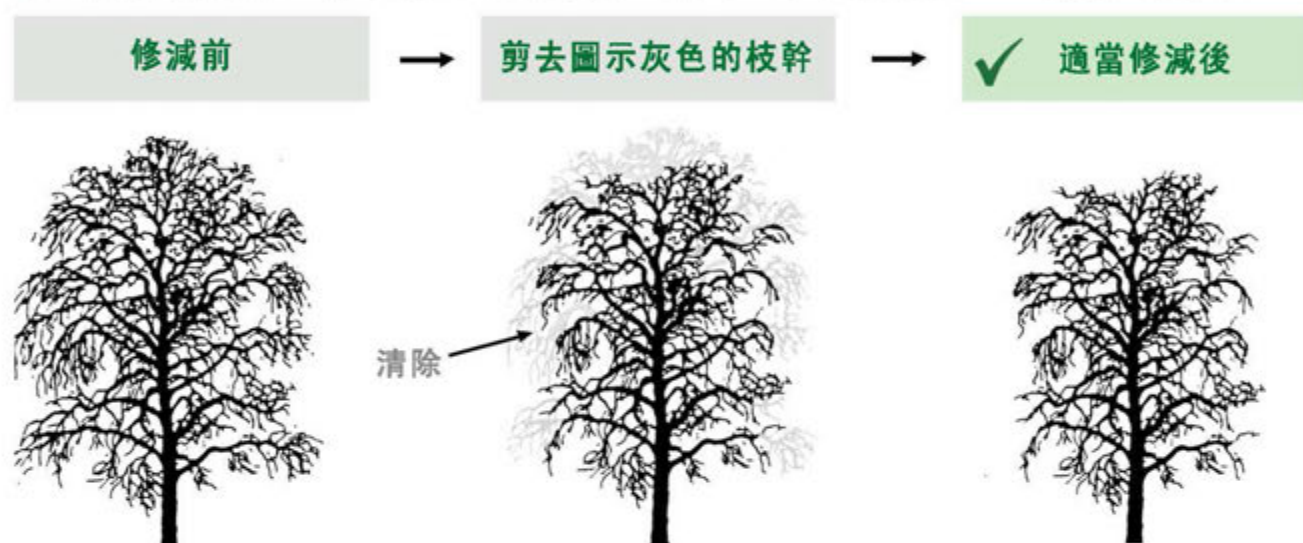
✓ 樹冠減裁

定義：樹冠減裁是指選擇性地清除一些枝幹，以減低樹木的高度及 / 或伸展範圍。

目的：應在有需要將樹木倒塌風險減到最低，或減少樹木對鄰近建築物或其他搭建物的干擾時，才進行這類修剪。

對：修減至橫枝上的分支。

錯：避免修減成熟、衰老或生長狀況欠佳的樹木。在任何情況下，不要剪去超過25%的樹葉。



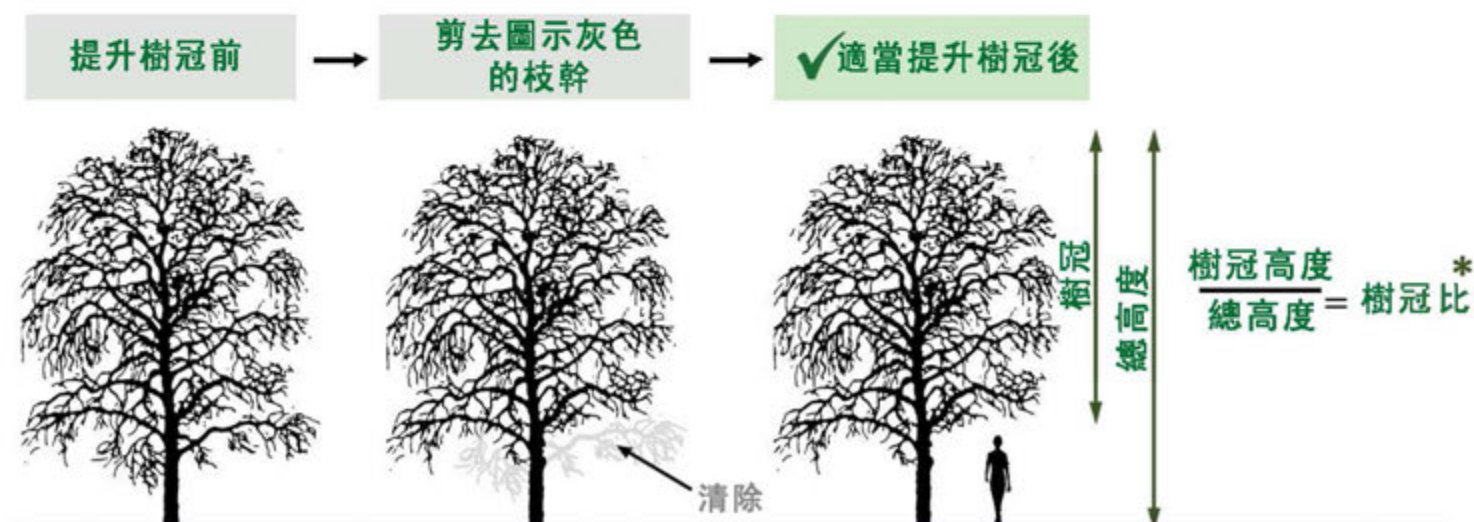
✓ 樹冠提升

定義：提升樹冠涉及清除較低的樹枝。

目的：在建築物、指示牌、車輛及行人的上空保留足夠空間。

對：提升後的樹冠比*應超過60%。提升樹冠的工作最好可以循序漸進地在數年內進行。

錯：避免過度修剪較低的枝幹，以免影響樹木的幹粗收窄過程。



修剪位置在何處？

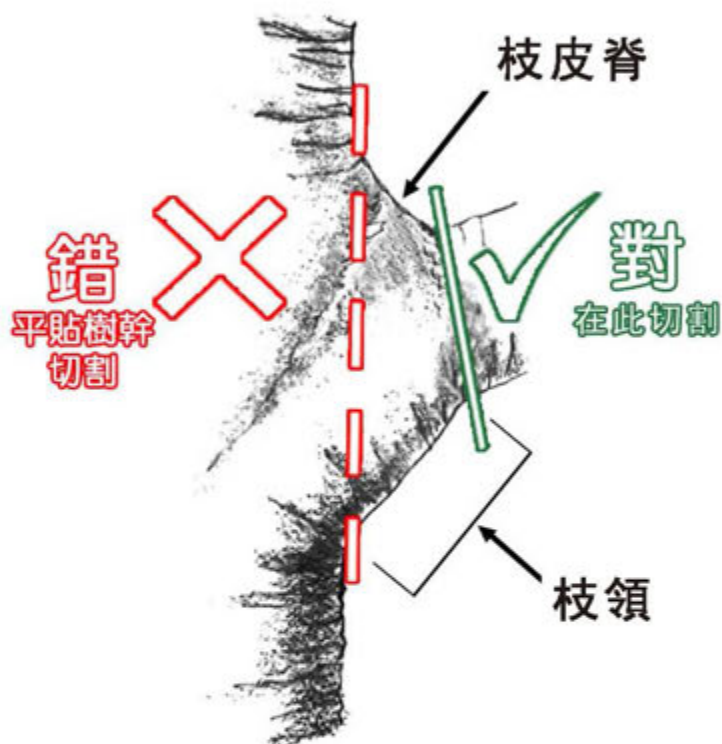
✓ 枝領邊緣

情況1 — 有明顯的枝領

在樹枝與樹幹接口的地方通常會有一個枝領，枝領指樹枝與樹幹接連的底部，其四周及頂部隆起的部分。

對：在移除樹枝時，切口最好盡量貼近樹幹的枝領邊緣位置。此舉能令枝幹保護區完好無損，更可防止該傷口日後一旦腐爛時蔓延至樹幹。

錯：不適當修剪會令枝領受損，因而可能導致修剪傷口下的樹幹出現腐爛情況。



情況2 — 沒有明顯的枝領

對：若樹枝沒有明顯的枝領，則可自行想像一條與樹幹平行的線，將枝皮脊與該條平行線的夾角角度套用到該平行線的另一邊，並沿這個想像的角位(如下圖綠線所示)由上而下切割。



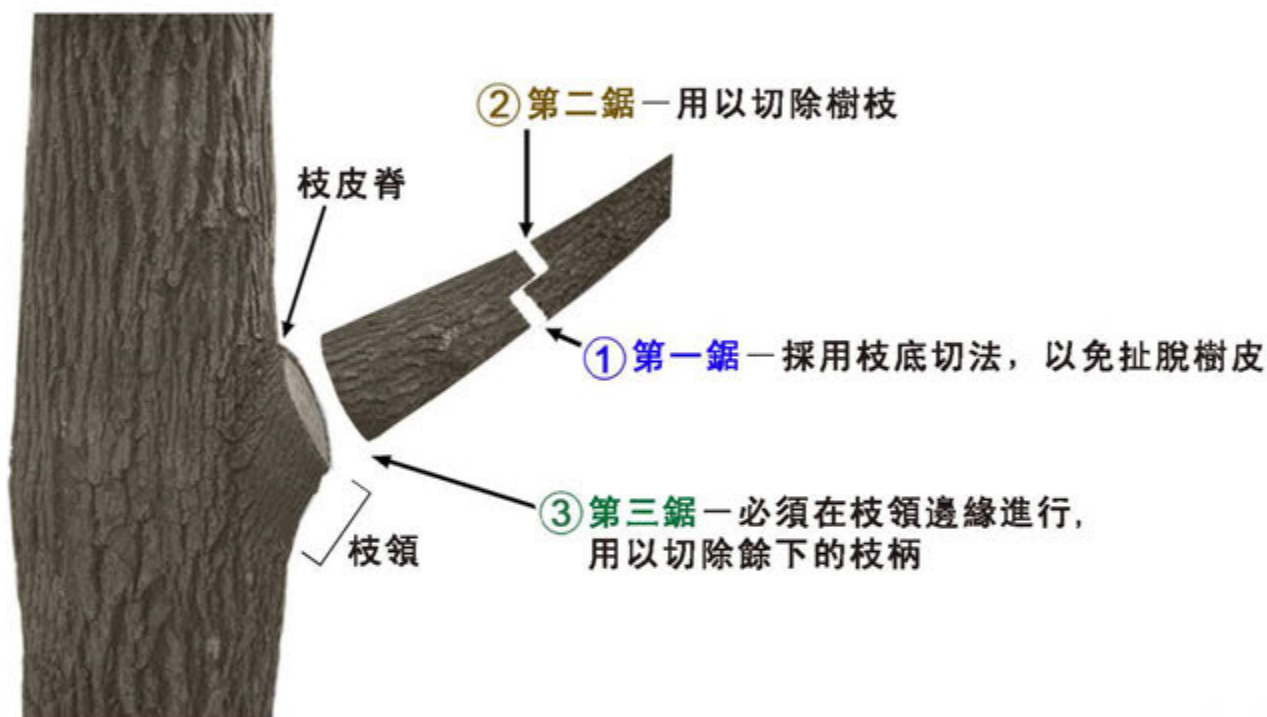
如何妥善地修剪樹木？

✓ 三刀法

目的：三刀法是剪除粗大樹枝最有效而損害最少的方法，不會對樹木造成損傷。修剪時順序以三刀切割。

對：

- ① **第一鋸**採用枝底切法，在離母枝或主幹一段距離的地方施鋸。適當的枝底切法可避免在剪除樹枝時扯脫樹皮。
- ② **第二鋸**是在第一鋸的枝底切口再向外一點的位置從上而施第二鋸，將樹枝切除。
- ③ **第三鋸**在枝領邊緣切除餘下的枝柄。



修剪得宜有助樹木把腐爛的部分分隔開來

數年後傷口完全癒合

常見的不當修剪類型



切勿截頂

1. 斷絕樹木養份供應：

- 在截頂後，大部分樹冠均會被剪除
- 綠葉負責製造食物，一旦被剪去，會使樹木暫時失去製造食物的能力。

2. 蟲害和病害：

- 截頂會留下面積大且位於末端的切口，令樹木區隔化的過程（即樹木傷口自然封閉癒合的過程）減慢。
- 樹木易受病蟲害侵襲。

3. 弱枝：

- 會長出許多水橫枝，而這些新長出的枝條接合脆弱。
- 這些接合脆弱的枝條容易折斷。

4. 外形醜陋：

- 樹木的外形被嚴重扭曲，即使樹木能生存下來，也永不能回復至原來的自然形態。
- 社區因而喪失這些可貴的綠化景緻。

5. 費用：

- 修剪不當會對樹木造成不良影響，因而需要補植樹木、承擔因弱枝而造成的責任風險，以及增加日後的護養費用，長遠而言令開支增加。



常見的不當修剪類型



切忌獅尾式修剪

定義：若只移除樹冠內圍的樹枝，會令樹枝末端過重，導致枝頭長得過長，這種修剪方法稱為獅尾式修剪。

為何不可：獅尾式修剪可能會令樹木受到日灼和長出水橫枝、妨礙幹粗收窄、削弱樹枝結構和導致枝條折斷。



切勿過度提升樹冠

定義：在修剪大樹或提升樹冠時，最常犯的錯誤是將樹冠內圍較低位置的全部或大部分樹枝去除導致樹冠過度提升。

為何不可：

- 內枝亦為樹木供應所需的養份，讓樹木可以進行正常防衛和其他功能。
- 過度移除樹木的活組織，對樹木的健康可能會有不良影響。
- 令樹冠比偏低，影響樹木外形。
- 樹木會更容易出現問題。



修剪位置在何處？



切勿平貼樹幹切割

定義：剪入枝領，令切口與樹幹平貼。

為何不可：切口若平貼樹幹會損害枝領，造成較大的傷口，令樹幹容易腐爛，產生裂痕，並增加病害感染的機會。



切勿留下枝柄

定義：修剪時若下鋸的位置離枝領太遠，便會留下枝柄。

為何不可：留下的枝柄容易被腐蛀，特別是在切割傷口未癒合而暴露於空氣中時。腐爛會由枝柄開始，可穿越枝幹保護區而進入樹幹，令樹幹腐爛，增加樹枝／樹幹塌下或出現問題的機曾。



剪切口不要過大

為何不可：若枝領外的剪切口過大，便會有大片心材露出，形成一個大傷口，增加樹木腐爛及病害感染的機會。



如何妥善地修剪樹木



切勿扯脫樹皮

為何不可：

- 樹皮保護內樹皮，而內樹皮則負責把樹葉所製成的食物輸往樹木其他部分。
- 不當的修剪會扯脫樹皮，傷及枝領，因而損害樹木的傷口癒合能力，造成傷口腐爛。



切勿留下鋸齒狀的傷口

對：

- 修剪後的切口必定要順滑整齊。
- 修剪工具須鋒利才可使切口順滑整齊，不會留下鋸齒狀的邊緣或枝柄。修剪時應選用能配合切口大小的工具

為何不可：

- 鋸齒狀的傷口不能妥為癒合，並可能會使到腐爛部分擴大，造成更多斷枝。
- 鋸齒狀的傷口會影響樹木輸送養份的能力，因而影響樹木整體的健康。



備忘
請瀏覽<http://www.devb.gov.hk/greening/tc/preservation/guidelines.pdf> 網址，與「修剪樹木的一般指引」一起參閱。

參考資料

- Gilman, E. F., "An Illustrated Guide to Pruning", 2nd edition, Delmar Publishers, Albany NY, 2002
- Gilman, E. F., Lilly S.J., "Best Management Practices- Tree Pruning", International Society of Arboriculture, US, 2002
- Harris, R.W., Clark, J.R., & Matheny, N.P., "Arboriculture: Integrated Management of Landscape Trees, Shrubs, and Vines", 4th edition, Prentice Hall, Upper Saddle River, NJ, 2004
- Hazell, J., et al., "Guidance Note 8- Framework For Tree Work Contracts", The Arboricultural Association, UK, 2009
- Tree Care Industry Association, "American National Standard for Tree Care Operations- Tree, Shrub, and Other Woody Plant Maintenance- Standard Practices (Pruning) (A300, Part1)", Tree Care Industry Association, Manchester, NH, 2007